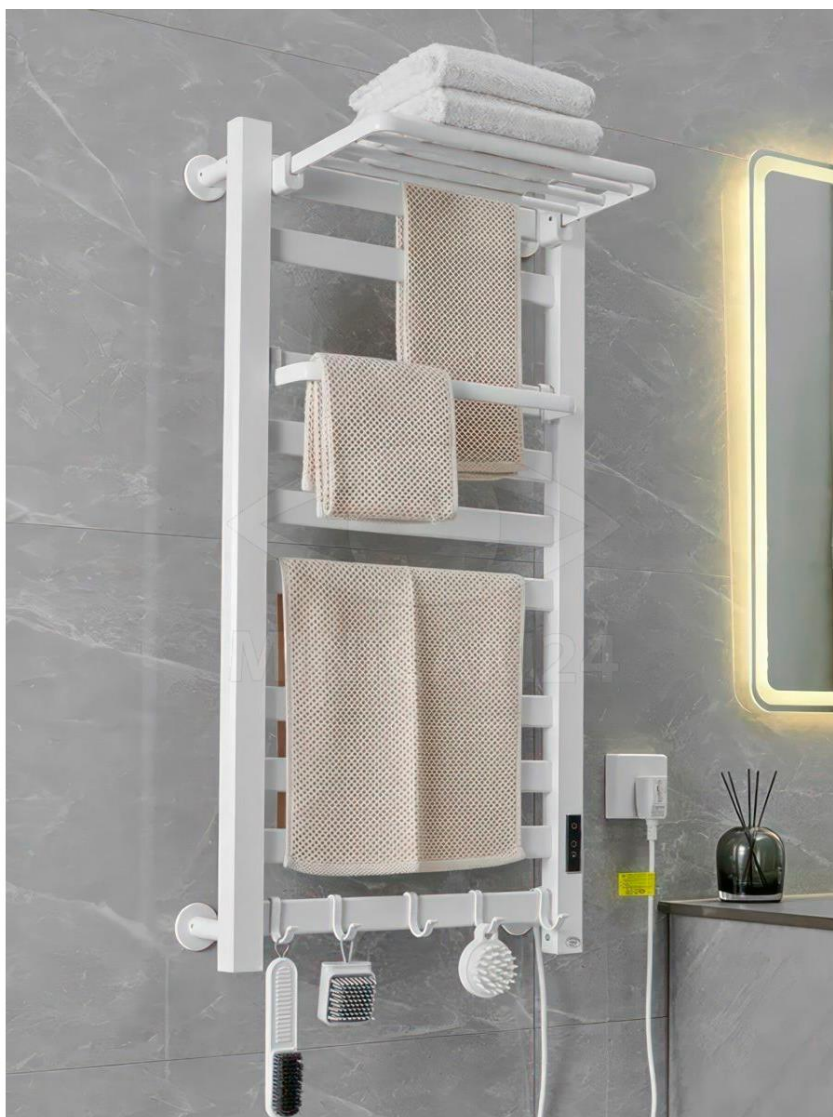




# MINICAM24

## РУКОВОДСТВО ПОЛЬЗОВАТЕЛЯ

**Полотенцесушитель электрический Loder  
49\*96 см с вешалкой (правое подключение)**



## СОДЕРЖАНИЕ

<b>Введение.....</b>	<b>3</b>
Характеристики:.....	3
Меры предосторожности.....	3
<b>Комплектация.....</b>	<b>4</b>
<b>Использование .....</b>	<b>4</b>
<b>Установка без перфорации .....</b>	<b>5</b>
<b>Установка с перфорацией .....</b>	<b>7</b>
<b>Уход и обслуживание .....</b>	<b>8</b>
<b>Гарантийное обслуживание неисправного товара .....</b>	<b>8</b>
Товар надлежащего качества.....	10
Товар ненадлежащего качества.....	11

## **Введение**

Перед началом использования данного устройства, пожалуйста, внимательно прочтите руководство пользователя для обеспечения правильной эксплуатации изделия и предотвращения его повреждения.

В целях усовершенствования продукта программное обеспечение, конструктивные особенности устройства и содержание данной инструкции могут быть изменены без предварительного уведомления.

Производитель и дистрибьюторы данной продукции не несут ответственности за повреждения корпуса устройства, а также за ущерб, причиненный вследствие неправильной или несоответствующей эксплуатации пользователем.

### **Характеристики:**

- Входное напряжение: 220 В, 50 Гц;
- Мощность:
  - 90 Вт (малая модель),
  - 130 Вт (средняя),
  - 180 Вт (большая);

### **Меры предосторожности**

Перед тем как начать сверлить, убедитесь, что в стене нет кабелей питания, оптоволоконных кабелей, телефонных проводов, батарей и водопроводных труб. При использовании электродрели:

1. Надевайте защитные очки
2. Выключите питание после использования устройства

Существует опасность поражения электрическим током. Для подключения шнура питания требуется заземление. Устройство можно подключать только к цепям, защищенным прерывателем короткого замыкания на землю (GFCI) или прерывателем короткого замыкания на утечку (ELCB).

Дети, пожилые люди и лица с ограниченной подвижностью должны использовать данное устройство под присмотром. Во избежание причинения вреда младенцам полотенцесушитель следует устанавливать на расстоянии от земли и на самом низком нагреве. Если поверхность превышает 600 мм, розетка для подключения проводов должна быть расположена в водонепроницаемом и защищенном от брызг месте.

Прибор должен использоваться только для сушки текстильных изделий.

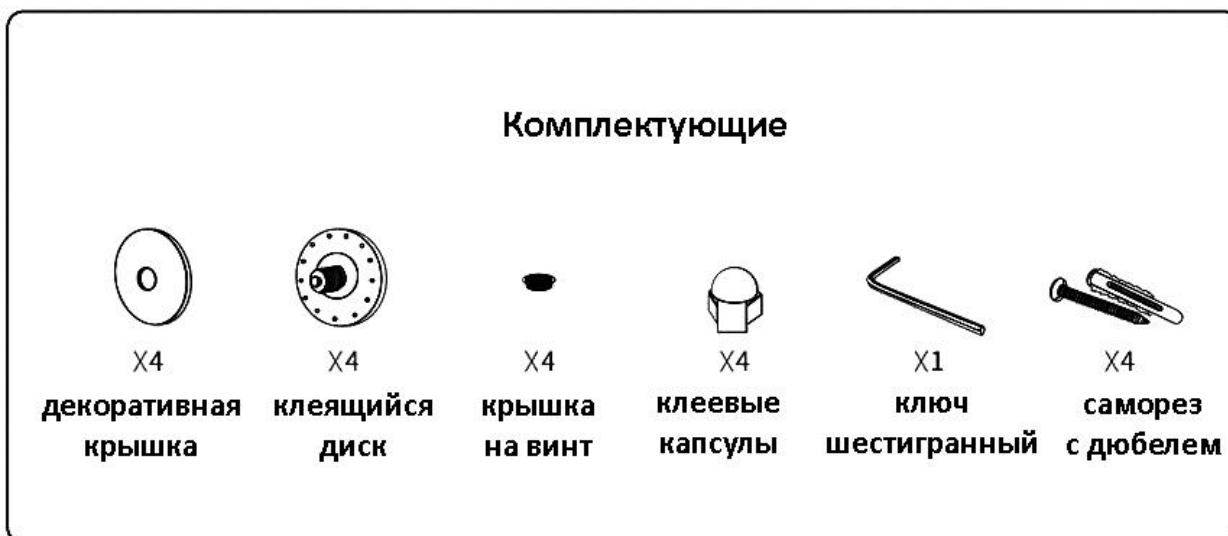
На полотенцесушителе можно сушить только мокрые от воды вещи. Вещи с остатками чистящих средств, мыла или сильных красителей могут потускнеть и на них могут появиться пятна, которые будут выглядеть как следы ожогов. Однако, это

потускнение является результатом всего лишь изменения цвета остатков мыла и чистящего раствора. При нормальном использовании рамка не может нагреться до температуры, при которой ткань подгорает.

2. Обязательно отключайте устройство от сети, когда оно не используется.

## Комплектация

Комплектация товара может меняться от поставки к поставке. Уточняйте текущую комплектацию у вашего менеджера перед оформлением заказа.



## Использование

- Питание: 230 В, 50 Гц;
- Диапазон температур: 0-85 °С;
- Настраиваемая температура: 30–60 °С;
- Время работы: 1–8 часов;
- Функции: поддержка постоянной температуры, работа по таймеру.

### Запуск:

Настраиваемая температура в диапазоне от 30 до 70 градусов Цельсия.  
Настраиваемое время работы от 1 до 8 часов и обычное включение (ON). Смотреть на рисунке.

### Статус нагревания

При нагревании будет мигать синий индикатор с красным.

### Использование

1. Включение и выключение. Нажмите кнопку Вкл/Выкл, чтобы включить, запустить работу или выключить устройство.

2. Настройка таймера. Нажмите кнопку Таймер. Дисплей начнет мигать. Каждое нажатие увеличивает время на час до восьми часов, а затем снова уменьшается. Когда появляется надпись ON, таймер не установлен. Полотенцесушитель работает на установленной температуре. Нажмите снова кнопку Таймер, время работы установится на 1 час. Через 5 секунд бездействия, дисплей перестанет мигать и настройки таймера завершатся. Устройство автоматически выключится, когда время заданное по таймеру выйдет.

3. Настройка температуры. Нажмите кнопку температура. Дисплей начнет мигать. Каждое нажатие увеличивает температуру нагрева на 5 градусов, пока не достигнет 60 градусов. Следующее нажатие сбросит температуру до 30 градусов. Если после нажатия кнопки температура прошло 5 секунд бездействия, дисплей перестает мигать, а полотенцесушитель начинает работать на заданной температуре.

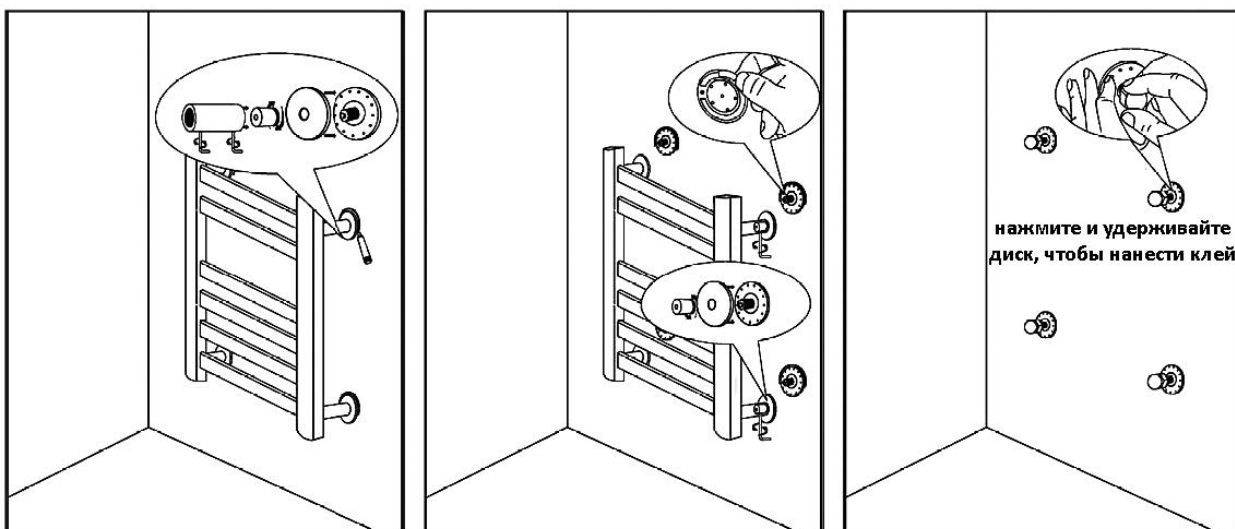
4. Ошибка. Когда температурный щуп ведет себя ненормально, на дисплее отображается надпись ER.

### **Установка без перфорации**

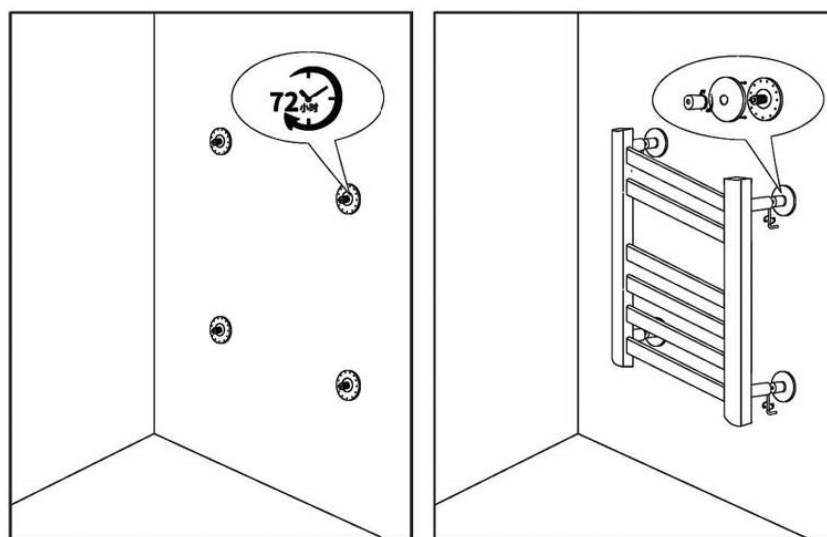
Выбирайте поверхность для установки полотенцесушителя, которая сможет выдержать вес полотенцесушителя вместе с мокрыми вещами. Например, кирпичная стена или стена из шлакобетона.

Подходящие поверхности для легких моделей полотенцесушителей:

- Цельное дерево
- Гладкая плитка
- Вогнутая или выпуклая керамическая плитка
- Мозаика
- Закаленное стекло
- Гладкий мрамор



1. Соберите полотенцесушитель, выберите место установки и отметьте место маркером.
2. С помощью шестигранного ключа открутите винт, который крепит клеящийся диск к на стойке, и снимите. Оторвите двустороннюю клейкую ленту на задней стороне клейкого диска и прикрепите четыре диска к стене, где вами были отмечены места установки.
3. Оторвите фольгу на капсулах с клеем. Прижмите и удерживайте клейкий диск и прикрутите крепления к диску. Прекратите заливать клей и открутите клейкие капсулы, когда клей вытечет из отверстий вокруг диска. Обязательно удалите частицы клея

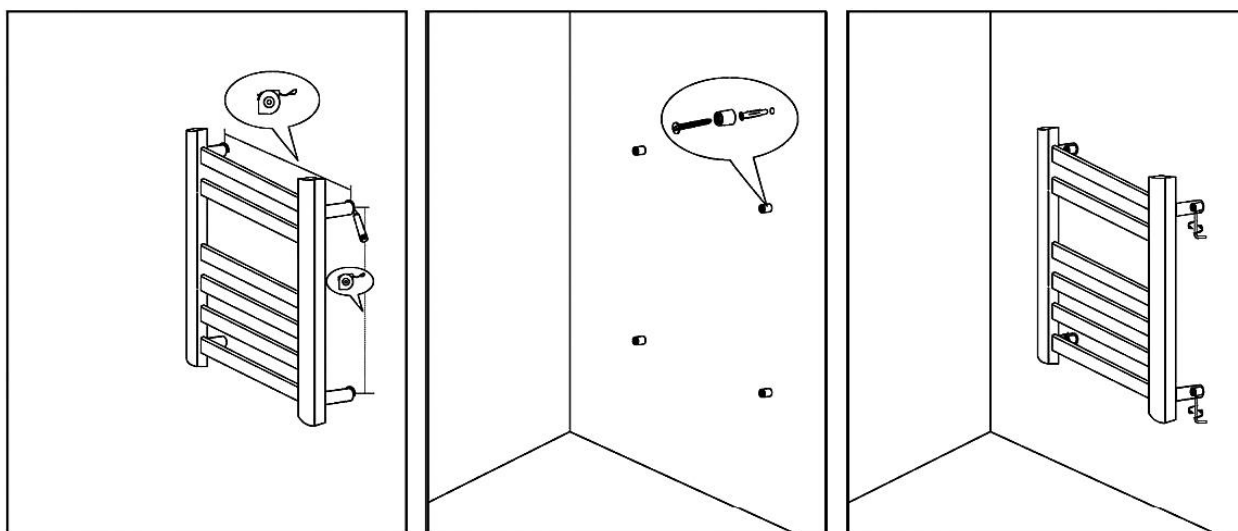


4. После завершения нанесения клея оставьте диски с клеем на стене на 72 часа. Не вешайте изделие, пока клей затвердеет.
5. Через 72 часа, убедитесь, что клей затвердел. Затем установите полотенцесушитель и завершите установку. Он готов к использованию.

## Установка с перфорацией

Подходящие поверхности для легких моделей полотенцесушителей:

- Побеленная стена
- Покрашенная стена
- Цементная стена
- Гипсокартонная стена
- Стена с обоями
- Вогнутая или выгнутая стена



Установка с помощью перфорации (открутите алюминиевую крышку на монтажной пластине и установите ее на стену наоборот)

1. Соберите полотенцесушитель. Используйте маркер и измерительную ленту для измерения расстояния, на котором нужно выполнить сверление, и отметьте его маркером. Используйте сверло диаметром 6 мм для сверления в отмеченном ранее месте.

2. Установите пластиковую расширительную трубку (дюбель) в просверленное отверстие диаметром 6 мм и закрепите алюминиевую крышку на стене отверткой.
3. Повесьте полотенцесушитель, чтобы закрепить его на алюминиевой крышке на стене, и используйте шестигранный ключ для затяжки винтов (для завершения установки).

### **Уход и обслуживание**

1. Для лучшего ухода за изделием протирайте его влажным полотенцем (или губкой);
2. Запрещается использовать для чистки моющие средства, шлифовальный или полировальный порошок, а также масляные, кислотные и щелочные чистящие средства, так как эти чистящие средства вредны для поверхности вашего полотенцесушителя;
3. При обслуживании и ремонте устройства сначала выключите или отсоедините вилку, чтобы обеспечить безопасность взаимодействия;
4. Пожалуйста, не бейте по корпусу. Полотенцесушитель электрический Loder 49\*96 см с вешалкой предназначен только для установки и использования внутри помещений.
5. Если шнур питания поврежден, использование устройство должно быть прекращено до его ремонта. Во избежание травм или неисправности он должен быть заменен производителем, его отделом технического обслуживания или аналогичным специализированным персоналом.

Компания оставляет за собой право обновлять и изменять дизайн продукта. Технические характеристики и содержание руководства могут быть изменены без предварительного уведомления..

### **Гарантийное обслуживание неисправного товара**

Если в купленном Вами товаре в течение установленного гарантийного срока обнаружены недостатки, Вы по своему выбору вправе:

- потребовать замены на товар этой же марки (этой же модели и (или) артикула)
- потребовать замены на такой же товар другой марки (модели, артикула) с соответствующим перерасчетом покупной цены;
- потребовать соразмерного уменьшения покупной цены;
- потребовать незамедлительного безвозмездного устранения недостатков товара или возмещения расходов на их исправление потребителем или третьим лицом;



- отказаться от исполнения договора купли-продажи и потребовать возврата уплаченной за товар суммы. В этом случае Вы обязаны вернуть товар с недостатками продавцу за его счет.

В отношении **технически сложного товара** Вы в случае обнаружения в нем недостатков по своему выбору вправе:

- отказаться от исполнения договора купли-продажи и потребовать возврата уплаченной за такой товар суммы;
- предъявить требование о его замене на товар этой же марки (модели, артикула) или на такой же товар другой марки (модели, артикула) с соответствующим перерасчетом покупной цены.

Срок предъявления вышеназванных требований составляет 15 дней со дня передачи Вам такого товара.

По истечении указанного 15-дневного срока данные требования подлежат удовлетворению в одном из следующих случаев:

- обнаружение существенного недостатка товара (существенный недостаток товара: неустранимый недостаток или недостаток, который не может быть устранен без несоразмерных расходов или затрат времени, или выявляется неоднократно, или проявляется вновь после его устранения);
- нарушение установленных законом РФ «О защите прав потребителей» сроков устранения недостатков товара;
- невозможность использования товара в течение каждого года гарантийного срока в совокупности более чем тридцать дней вследствие неоднократного устранения его различных недостатков.

В случае если Вы приобрели уцененный или бывший в употреблении товар ненадлежащего качества, и были заранее предупреждены о недостатках, из-за которых произошла уценка, в письменной форме, то претензии по таким недостаткам не принимаются.

**Важно! Необходимо использовать услуги квалифицированных специалистов по подключению, наладке и пуску в эксплуатацию технически сложных товаров, которые по техническим требованиям не могут быть пущены в эксплуатацию без участия соответствующих специалистов.**

#### **Условия проведения гарантийного обслуживания**

- Фактическое наличие неисправного товара в момент обращения в сервисный центр;
- Гарантийное обслуживание товаров, гарантию на которые дает производитель, осуществляется в специализированных сервисных центрах;
- Гарантийное обслуживание неисправных товаров, купленных в интернет-магазинах ООО Максмол-груп, возможно в нашем сервисном центре по телефону 8-800-200-85-66

- Срок гарантийного обслуживания не превышает 45 дней;
- Гарантийное обслуживание осуществляется в течение всего гарантийного срока, установленного на товар;
- При проведении ремонта срок гарантии продлевается на период нахождения товара в ремонте.

#### **Право на гарантийный ремонт не распространяется на случаи**

- неисправность устройства вызвана нарушением правил его эксплуатации, транспортировки и хранения.
- на устройстве отсутствует, нарушен или не читается оригинальный серийный номер;
- на устройстве отсутствуют или нарушены заводские или гарантийные пломбы и наклейки;
- ремонт, техническое обслуживание или модернизация устройства производились лицами, не уполномоченными на то компанией-производителем;
- дефекты устройства вызваны использованием устройства с программным обеспечением, не входящим в комплект поставки устройства, или не одобренным для совместного использования производителем устройства;
- дефекты устройства вызваны эксплуатацией устройства в составе комплекта неисправного оборудования;
- обнаруживается попадание внутрь устройства посторонних предметов, веществ, жидкостей, насекомых и т.д.;
- неисправность устройства вызвана прямым или косвенным действием механических сил, химического, термического воздействия, излучения, агрессивных или нейтральных жидкостей, газов или иных токсичных или биологических сред, а так же любых иных факторов искусственного или естественного происхождения, кроме тех случаев, когда такое воздействие прямо допускается «Руководством пользователя»;
- неисправность устройства вызвана действием сторонних обстоятельств (стихийных бедствий, скачков напряжения электропитания и т.д.);
- неисправность устройства вызвана несоответствием Государственным Стандартам параметров питающих, телекоммуникационных и кабельных сетей;
- иные случаи, предусмотренные производителями.

**Гарантийные обязательства не распространяются на расходные элементы и материалы (элементы питания, картриджи, кабели подключения и т.п.).**

Товар надлежащего качества

Вы вправе обменять товар надлежащего качества на аналогичный товар в течение 14 дней, не считая дня покупки.

Обращаем Ваше внимание, что основная часть нашего ассортимента – **технически сложные товары** бытового назначения (электроника, фотоаппаратура, бытовая техника и т.п.).

Указанные товары, согласно [Постановлению Правительства РФ от 31.12.2020 № 2463](#) , обмену как товары надлежащего качества не подлежат. Возврат таких товаров не предусмотрен [Законом РФ от 07.02.1992 № 2300-1](#).

#### Товар ненадлежащего качества

Если в приобретенном Вами товаре выявлен недостаток вы вправе по своему выбору заявить одно из требований, указанных в [ст.18 Закона РФ от 07.02.1992 № 2300-1 \(ред. от 11.06.2021\) О защите прав потребителей](#) . Для этого можете обратиться в сервисный центр Максмолл по телефону 8-800-200-85-66 Тем не менее, если указанный товар относится к технически сложным, утв. [Постановлением от 10 ноября 2011 г. № 924](#) , то указанные в ст.18 требования могут быть заявлены только в течение 15 календарных дней с даты покупки. По истечении 15 дней предъявление указанных требований возможно в случаях если:

- Обнаружен существенный недостаток (Неремонтопригоден);
- Нарушены сроки устранения недостатков;
- Товар не может использоваться в совокупности более тридцати дней в течение каждого года гарантийного срока в связи с необходимостью неоднократного устранения производственных недостатков.

**Если у вас остались какие-либо вопросы по использованию или гарантийному обслуживанию товара, свяжитесь с нашим отделом технической поддержки в чате WhatsApp. Для этого запустите приложение WhatsApp. Нажмите на значок камеры в правом верхнем углу и отсканируйте QR-код приведенный ниже камерой вашего смартфона.**

Сервисный Центр  
Контакт WhatsApp



**Приятного использования!**

Сайт: **minicam24.ru**

E-mail: **info@minicam24.ru**

Товар в наличии в 120 городах России и Казахстана

Телефон бесплатной горячей линии: **8(800)200-85-66**