



MINICAM24

РУКОВОДСТВО ПОЛЬЗОВАТЕЛЯ

Отрезная пила по металлу Trion В-
2124, 355 мм, 2300 Вт



СОДЕРЖАНИЕ

Меры предосторожности	3
Характеристики	8
Перед использованием	8
Уход и обслуживание	9
Обслуживание	9
Использование.....	9
Утилизация	9
Схема	10
Гарантийное обслуживание неисправного товара	12
Товар надлежащего качества	14
Товар ненадлежащего качества	14

Меры предосторожности

Несоблюдение мер предосторожности и инструкций может привести к поражению электрическим током, пожару и/или серьезным травмам. Сохраните инструкцию для последующего использования.

Термин "электроинструмент" в технике безопасности относится к вашему сетевому (проводному) электроинструменту или беспроводному (аккумуляторному) электроинструменту.

- Держите рабочее место чистым и хорошо освещенным. Беспорядок или темное рабочее место могут привести к несчастным случаям.
- Не используйте электроинструменты во взрывоопасной атмосфере, такой как наличие легковоспламеняющихся жидкостей, газов или пыли. Электроинструменты создают искры, которые могут вызвать возгорание пыли или паров.
- Держите детей и посторонних лиц в стороне во время работы с электроинструментом. Отвлечение от инструмента во время работы может привести к потере контроля.
- Штепсель электроинструмента должен соответствовать розетке. Никогда не изменяйте и не модифицируйте штепсель каким-либо образом. Не используйте переходники с заземленными электроинструментами. Оригинальные штепсели без модификаций или повреждений и соответствующие розетки уменьшат риск поражения электрическим током.
- Избегайте контакта тела с заземленными поверхностями, такими как трубы, радиаторы, плиты и холодильники. Увеличен риск поражения электрическим током, если ваше тело заземлено.
- Не подвергайте электроинструменты действию дождя и не работайте во влажных условиях. Попадание воды в электроинструмент увеличивает риск поражения электрическим током.
- Не злоупотребляйте кабелем. Никогда не используйте кабель для транспортировки, вытягивания вилки из розетки и отключения электроинструмента. Держите кабель вдали от источников избыточного тепла, нефтепродуктов, острых краев или подвижных частей. Поврежденные или запутанные кабели увеличивают риск поражения электрическим током.

- При использовании электроинструмента на открытом воздухе используйте удлинительный кабель, предназначенный для использования на открытом воздухе, это уменьшит риск поражения электрическим током.
- Если использование электроинструмента во влажном месте неизбежно, используйте источник питания с защитным устройством от дифференциального тока (УЗД). Использование УЗД уменьшает риск поражения электрическим током.
- Будьте внимательны, следите за процессом работы и используйте здравый смысл при работе с электроинструментом. Не используйте электроинструмент, если устали или находитесь под воздействием наркотиков, алкоголя или лекарств. Мимолетная потеря внимания при работе с электроинструментами может привести к серьезным травмам.
- Используйте средства индивидуальной защиты. Всегда используйте защитные очки. Средства защиты, такие как маска от пыли, обувь с антискользящими свойствами, защитный шлем или защита для слуха, подходящие для соответствующих условий, уменьшат риск получения личных травм.
- Предотвращайте случайное включение. Убедитесь, что выключатель находится в положении выключено, прежде чем подключать инструмент к источнику питания и/или аккумуляторному блоку, поднимать или переносить инструмент. Переноска электроинструмента с пальцем на выключателе или включение электроинструмента, когда выключатель включен, может привести к несчастным случаям.
- Уберите любые отвертки или гаечные ключи перед включением электроинструмента. Гаечный ключ, оставленный на вращающейся части электроинструмента, может привести к получению личной травмы.
- Не наклоняйтесь сильно. Следите за правильной постановкой ног и равновесием во время работы. Это позволяет лучше контролировать электроинструмент в неожиданных ситуациях.
- Одевайтесь правильно. Не носите свободную одежду или украшения. Держите волосы, одежду и перчатки вдали от подвижных частей. Свободная одежда, украшения или длинные волосы могут зацепиться за подвижные части.

- Если имеются устройства для подключения системы для удаления пыли, убедитесь, что они подключены и используются правильно. Использование системы для сбора пыли может уменьшить риск, связанный с пылью.
- Не прилагайте усилия к электроинструменту. Используйте правильный электроинструмент для вашей области применения. Правильный инструмент выполняет работу лучше и безопаснее при тех скоростях, для которых он был разработан.
- Не используйте электроинструмент, если выключатель не включает и не выключает устройство. Любой электроинструмент, который нельзя контролировать с помощью выключателя, опасен и должен быть отремонтирован перед следующим использованием.
- Отключите вилку от источника питания и/или батарейный блок от электроинструмента перед выполнением любых регулировок, заменой аксессуаров или хранением электроинструментов. Такие меры предосторожности снижают риск случайного включения электроинструмента.
- Храните электроинструменты в недоступном для детей месте и не допускайте использование электроинструмента лицами, не знакомыми с ним или этими инструкциями. Электроинструменты опасны в руках неподготовленных пользователей.
- Поддерживайте электроинструменты в хорошем состоянии. Проверяйте на отклонение или заедание подвижных частей, поломку деталей и любые другие состояния, которые могут повлиять на работу электроинструмента. Если есть повреждения, перед использованием отремонтируйте электроинструмент. Многие несчастные случаи происходят из-за плохо обслуживаемых электроинструментов.
- Держите режущие кромки инструментов острыми и чистыми. Правильно обслуживаемые режущие инструменты с острыми режущими кромками менее склонны к заклиниванию и легче контролируются.
- Используйте электроинструмент, аксессуары и т. д., согласно этим инструкциям, учитывая рабочие условия и выполняемую работу.
- Заказывайте обслуживание электроинструмента у квалифицированного ремонтного мастера, использующего только идентичные запасные части. Это обеспечит сохранение безопасности электроинструмента.

- Держите электроинструмент за изолированные поверхности при выполнении работ, при которой крепеж может контактировать со скрытой проводкой. Крепеж, соприкасающийся с "живым" проводом, может сделать открытые металлические части электроинструмента проводящими ток и работника может ударить электрическим током.

- Некоторая пыль, созданная при шлифовании, пилении, полировке, сверлении и других строительных работах, содержит химикаты, известные как вызывающие рак, врожденные дефекты и т.д.. Некоторые примеры этих химикатов:

- свинец из краски на основе свинца

- кремниевый диоксид из кирпичей, цемента и других строительных материалов из камня и бетона и

- мышьяк и хром из химически обработанной древесины.

Легкая металлическая пыль может воспламениться или взорваться. Всегда держите рабочее место в порядке, поскольку смешанные материалы особенно опасны.

Ваш риск от этих воздействий изменяется в зависимости от того, насколько часто вы выполняете такую работу. Чтобы снизить воздействие этих химикатов, работайте в хорошо проветриваемом месте и используйте защитное снаряжение подходящего класса защиты, такое как маски для пыли, специально разработанные для фильтрации микроскопических частиц.

Если кабель питания поврежден или перерезан во время работы, не прикасайтесь к кабелю, но немедленно вытащите вилку из розетки. Никогда не используйте пилу с поврежденным кабелем.

Надевайте защитные перчатки и прочную обувь. При необходимости также надевайте фартук.

Подключайте инструменты, которые используются вне помещения, с помощью автоматического выключателя тока повреждения (Ft) с максимальным током срабатывания 30 мА. Используйте только удлинительный кабель, одобренный для использования вне помещений.

Всегда направляйте кабель назад, в сторону от инструмента.

Используйте станок только для сухой резки.

Никогда не вставайте на инструмент. Если инструмент опрокинется или вы случайно коснетесь режущего инструмента, это может привести к серьезной травме.

Используйте отрезные диски, допустимая скорость которых составляет не менее 1 минуты на холостом ходу. Проверьте отрезной диск перед использованием.

Держите тело по обе стороны от режущего диска, но не на одной линии с ним. В случае разрыва диска ваше тело лучше защищено от возможных осколков.

Режущий диск должен быть безупречно установлен и должен иметь возможность свободно вращаться. Сделайте пробный запуск продолжительностью не менее одной минуты без нагрузки. Не используйте поврежденные, некруглые или вибрирующие отрезные диски.

Всегда правильно настраивайте ограничитель шага. Если ограничитель глубины не отрегулирован должным образом, режущий диск может врезаться в поверхность под опорной плитой.

Во время работы крышка режущего диска должна быть прикреплена, а защитный маятниковый кожух должен функционировать правильно и нормально.

Не работайте с магнием или материалами, содержащими асбест.

Защищайте режущий диск от ударов, падений и смазки.

Прикладывайте вашу отрезную пилу к заготовке только тогда, когда она включена.

Держите руки подальше от вращающегося режущего диска.

При резке металла образуются искры. Позаботьтесь о том, чтобы никто не подвергался опасности. Из-за опасности возгорания вблизи не должно находиться горючих материалов (в зоне летящих искр).

Блокировка режущего диска приводит к рывковой реакции инструмента. В этом случае немедленно выключите пилу.

Не вбивайте режущий диск с силой в заготовку и не оказывайте слишком сильное давление при использовании станка. Особенно избегайте защемления отрезного диска при работе на углах, острых кромках и т. д. Если отрезной диск поврежден из-за неправильного использования, на нем могут

появиться трещины, которые могут привести к внезапному взрыву, поломке диска или заготовки.

Избегайте перегрузки двигателя, особенно при работе с большими заготовками. При резке оказывайте лишь легкое давление на ручку.

Соблюдайте размеры отрезного диска. Диаметр отверстия должен соответствовать шпинделю инструмента или адаптеру без люфта.

Не оказывайте боковое давление на режущий диск.

Соблюдайте инструкции производителя по установке и использованию отрезного диска.

Осторожно! Режущий диск продолжает работать после выключения машины. Дождитесь полной остановки.

Включайте блокировку шпинделя только тогда, когда режущий диск находится в состоянии покоя.

Режущий диск при работе становится очень горячим и белым; никогда не берите его в руки, пока он не остынет.

Компания Rodeo может гарантировать безупречную работу своего инструмента только при использовании оригинальных аксессуаров, предназначенных для данного устройства.

Характеристики

Название	Отрезная пила по металлу Trion В-2124, 355 мм, 2300 Вт
Номинальное напряжение	220-240 В
Номинальная частота	50-60 Гц
Номинальная мощность	2300 Вт
Скорость без нагрузки	3900 оборот/мин
Максимальный диаметр	Ø 355 мм

Перед использованием

Для обеспечения безопасного использования ножки опорной плиты должны быть поставлены на подходящую платформу (например, верстак, ровный пол и т. д.).

Уход и обслуживание

Обслуживание

Если пила выйдет из строя, несмотря на тщательные процедуры изготовления и испытаний, отправьте в ремонт в авторизованный сервисный центр электроинструментов.

Для запросов и заказа запасных частей укажите 10-значный номер заказа с заводской таблички инструмента.

Всегда держите инструмент и вентиляционные щели в чистоте для эффективной и безопасной работы. При работе с металлом в экстремальных условиях электропроводящая пыль может оседать внутри пилы. В таких случаях чаще продувайте машину через вентиляционные щели и подключайте ее с помощью автоматического выключателя тока повреждения (FI).

Защитный колпак маятника всегда должен иметь возможность свободно перемещаться и закрываться. Поэтому всегда следите за чистотой зоны вокруг защитного кожуха.

Использование

Не нагружайте машину настолько сильно, чтобы она остановилась.

Слишком быстрое продвижение значительно снижает производительность машины и сокращает срок службы режущего диска.

Режущий диск во время работы сильно нагревается; не беритесь за него, пока он не остынет.

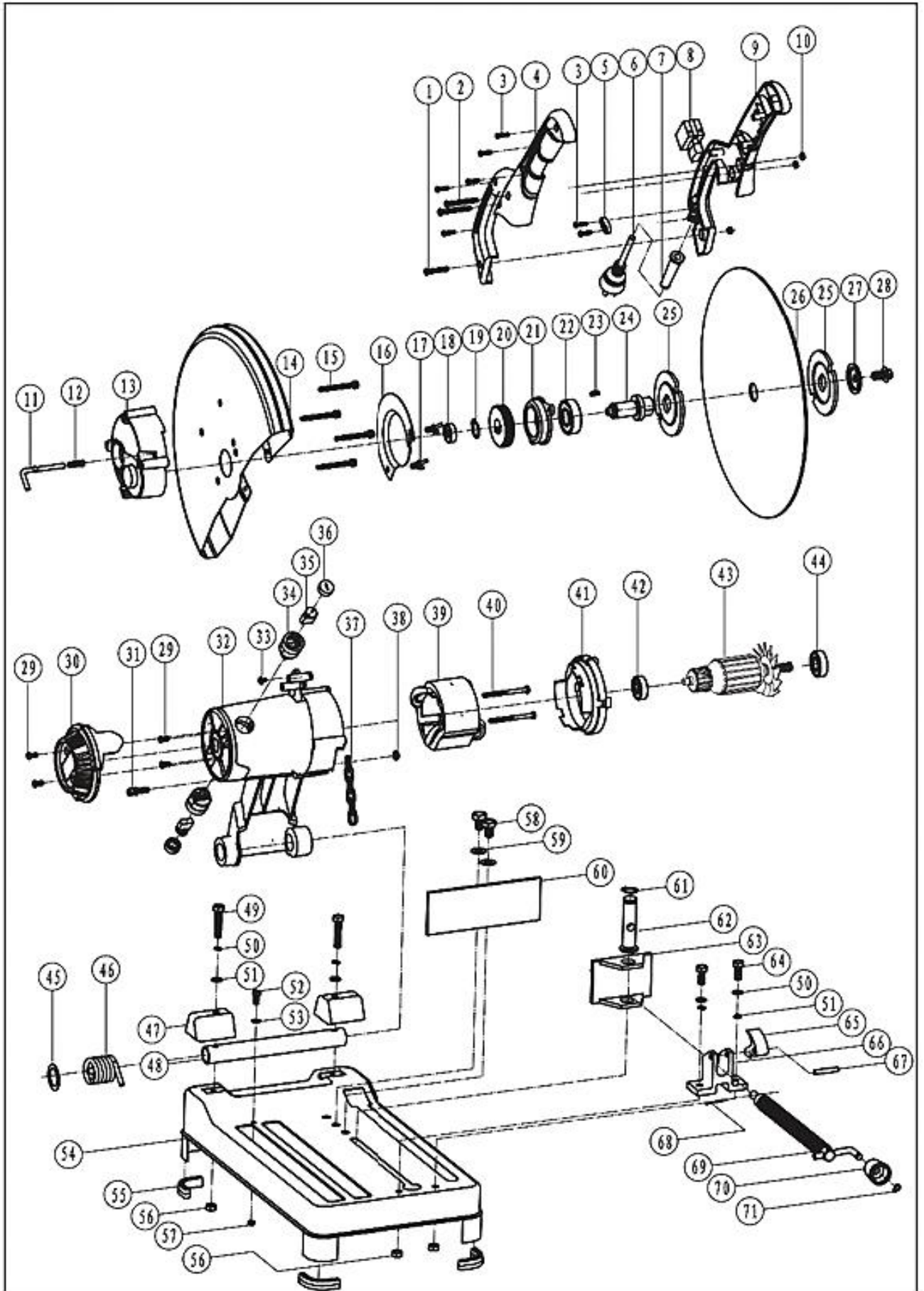
Используйте только отрезные диски, подходящие для обрабатываемого материала.

Утилизация

Инструменты, аксессуары и упаковку следует отсортировать для экологически безопасной переработки.

Пластиковые компоненты имеют специальную маркировку для категоризированной переработки.

Схема



1. Винт М5*30	37.Цепь
2. Винт М5*45	38.Контргайка М6
3. Винт ST4x 14	39.Статор
4. Левая ручка	40.Винт М5*65
5. Кабельный зажим	41.Защита от ветра
6. Кабель	42.Подшипник 6201
7. Кабельная оболочка	43.Ротор
8. Выключатель	44.Подшипник 6202
9. Правая ручка	45.Плоская шайба
10.Гайка М5	46.Пружина
11.Самоблокирующийся штифт	47.Крышка контакта
12.Самоблокирующаяся пружина	48.Контакт
13.Алюминиевый корпус редуктора	49.Винт М8*40
14.Колесная защита	50.Плоская шайба \varnothing 8
15.Винт М5*55	51.Пружинная шайба \varnothing 8
16.Малый защитный кожух	52.Винт М6*14
17.Винт М6*10	53.Плоская шайба \varnothing 6
18.Подшипник 629	54.Основание
19.Стопорное кольцо	55.Резина
20.Механизм	56.Гайка М8
21.Передняя обложка	57.Гайка М6
22.Подшипник 6204	58.Винт М10*16
23.Вудрафф Ки	59.Плоская шайба \varnothing 10
24.Шпиндель	60.Угловая шкала
25.Платен	61.Стопорное кольцо \varnothing 17
26.Колесо	62.Зажимной штифт
27.Крышка плиты	63.Зажим
28.Винт М 10*20	64.Винт М8*20
29.Винт М5*10	65.Курок
30.Задняя крышка	66.гнездо винтового стержня
31.Винт М6*20	67.Контакт \varnothing 6*28
32.Алюминиевый корпус двигателя	68.Контакт 3.2
33.Винт М4*8	69.Компонент винтового стержня
34.Держатель щетки	70.Крышка ручки
35.Угольная щетка	71.стопорное кольцо
36.Крышка щетки	

Гарантийное обслуживание неисправного товара

Если в купленном Вами товаре в течение установленного гарантийного срока обнаружены недостатки, Вы по своему выбору вправе:

- потребовать замены на товар этой же марки (этой же модели и (или) артикула)
- потребовать замены на такой же товар другой марки (модели, артикула) с соответствующим перерасчетом покупной цены;
- потребовать соразмерного уменьшения покупной цены;
- потребовать незамедлительного безвозмездного устранения недостатков товара или возмещения расходов на их исправление потребителем или третьим лицом;
- отказаться от исполнения договора купли-продажи и потребовать возврата уплаченной за товар суммы. В этом случае Вы обязаны вернуть товар с недостатками продавцу за его счет.

В отношении **технически сложного товара** Вы в случае обнаружения в нем недостатков по своему выбору вправе:

- отказаться от исполнения договора купли-продажи и потребовать возврата уплаченной за такой товар суммы;
- предъявить требование о его замене на товар этой же марки (модели, артикула) или на такой же товар другой марки (модели, артикула) с соответствующим перерасчетом покупной цены.

Срок предъявления вышеназванных требований составляет 15 дней со дня передачи Вам такого товара.

По истечении указанного 15-дневного срока данные требования подлежат удовлетворению в одном из следующих случаев:

- обнаружение существенного недостатка товара (существенный недостаток товара: неустранимый недостаток или недостаток, который не может быть устранен без несоразмерных расходов или затрат времени, или выявляется неоднократно, или проявляется вновь после его устранения);
- нарушение установленных законом РФ «О защите прав потребителей» сроков устранения недостатков товара;
- невозможность использования товара в течение каждого года гарантийного срока в совокупности более чем тридцать дней вследствие неоднократного устранения его различных недостатков.

В случае если Вы приобрели уцененный или бывший в употреблении товар ненадлежащего качества, и были заранее предупреждены о недостатках, из-за которых произошла уценка, в письменной форме, то претензии по таким недостаткам не принимаются.

Важно! Необходимо использовать услуги квалифицированных специалистов по подключению, наладке и пуску в эксплуатацию технически сложных товаров, которые по техническим требованиям не могут быть пущены в эксплуатацию без участия соответствующих специалистов.

Условия проведения гарантийного обслуживания

- Фактическое наличие неисправного товара в момент обращения в сервисный центр;
- Гарантийное обслуживание товаров, гарантию на которые дает производитель, осуществляется в специализированных сервисных центрах;
- Гарантийное обслуживание неисправных товаров, купленных в интернет-магазинах ООО Максмол-групп, возможно в нашем сервисном центре по телефону 8-800-200-85-66
- Срок гарантийного обслуживания не превышает 45 дней;
- Гарантийное обслуживание осуществляется в течение всего гарантийного срока, установленного на товар;
- При проведении ремонта срок гарантии продлевается на период нахождения товара в ремонте.

Право на гарантийный ремонт не распространяется на случаи

- неисправность устройства вызвана нарушением правил его эксплуатации, транспортировки и хранения.
- на устройстве отсутствует, нарушен или не читается оригинальный серийный номер;
- на устройстве отсутствуют или нарушены заводские или гарантийные пломбы и наклейки;
- ремонт, техническое обслуживание или модернизация устройства производились лицами, не уполномоченными на то компанией-производителем;
- дефекты устройства вызваны использованием устройства с программным обеспечением, не входящим в комплект поставки устройства, или не одобренным для совместного использования производителем устройства;

- дефекты устройства вызваны эксплуатацией устройства в составе комплекта неисправного оборудования;
- обнаруживается попадание внутрь устройства посторонних предметов, веществ, жидкостей, насекомых и т.д.;
- неисправность устройства вызвана прямым или косвенным действием механических сил, химического, термического воздействия, излучения, агрессивных или нейтральных жидкостей, газов или иных токсичных или биологических сред, а так же любых иных факторов искусственного или естественного происхождения, кроме тех случаев, когда такое воздействие прямо допускается «Руководством пользователя»;
- неисправность устройства вызвана действием сторонних обстоятельств (стихийных бедствий, скачков напряжения электропитания и т.д.);
- неисправность устройства вызвана несоответствием Государственным Стандартам параметров питающих, телекоммуникационных и кабельных сетей;
- иные случаи, предусмотренные производителями.

Гарантийные обязательства не распространяются на расходные элементы и материалы (элементы питания, картриджи, кабели подключения и т.п.).

Товар надлежащего качества

Вы вправе обменять товар надлежащего качества на аналогичный товар в течение 14 дней, не считая дня покупки.

Обращаем Ваше внимание, что основная часть нашего ассортимента – **технически сложные товары** бытового назначения (электроника, фотоаппаратура, бытовая техника и т.п.).

Указанные товары, согласно [Постановлению Правительства РФ от 31.12.2020 № 2463](#) , обмену как товары надлежащего качества не подлежат. Возврат таких товаров не предусмотрен [Законом РФ от 07.02.1992 № 2300-1](#).

Товар ненадлежащего качества

Если в приобретенном Вами товаре выявлен недостаток вы вправе по своему выбору заявить одно из требований, указанных в [ст.18 Закона РФ от 07.02.1992 № 2300-1 \(ред. от 11.06.2021\) О защите прав потребителей](#) . Для этого можете обратиться в сервисный центр Максмолл по телефону 8-800-200-85-66

Тем не менее, если указанный товар относится к технически сложным, утв. [Постановлением от 10 ноября 2011 г. № 924](#) , то указанные в ст.18 требования могут быть заявлены только в течение 15 календарных дней с даты покупки.

По истечении 15 дней предъявление указанных требований возможно в случаях если:

- Обнаружен существенный недостаток (Неремонтопригоден);
- Нарушены сроки устранения недостатков;
- Товар не может использоваться в совокупности более тридцати дней в течение каждого года гарантийного срока в связи с необходимостью неоднократного устранения производственных недостатков.

Если у вас остались какие-либо вопросы по использованию или гарантийному обслуживанию товара, свяжитесь с нашим отделом технической поддержки в чате WhatsApp. Для этого запустите приложение WhatsApp. Нажмите на значок камеры в правом верхнем углу и отсканируйте QR-код приведенный ниже камерой вашего смартфона.

Сервисный Центр
Контакт WhatsApp



Приятного использования!