



MINICAM24

РУКОВОДСТВО ПОЛЬЗОВАТЕЛЯ

Многофункциональный сканер для документов ReDoc



СОДЕРЖАНИЕ

Подключение сканера	3
Установка ПО	3
Использование функций	5
Захват изображения	5
Сжатие изображения.....	9
Превью изображения	10
Полноэкранный просмотр	10
Настройки имени файла.....	11
Непрерывное сканирование	11
Правильная утилизация	13
Гарантийное обслуживание неисправного товара	14
Товар надлежащего качества	16
Товар ненадлежащего качества	16

Подключение сканера

Камера-сканер подключается к ПК с помощью USB-кабеля.

После подключения ПК автоматически найдет оборудование и установит драйвер.

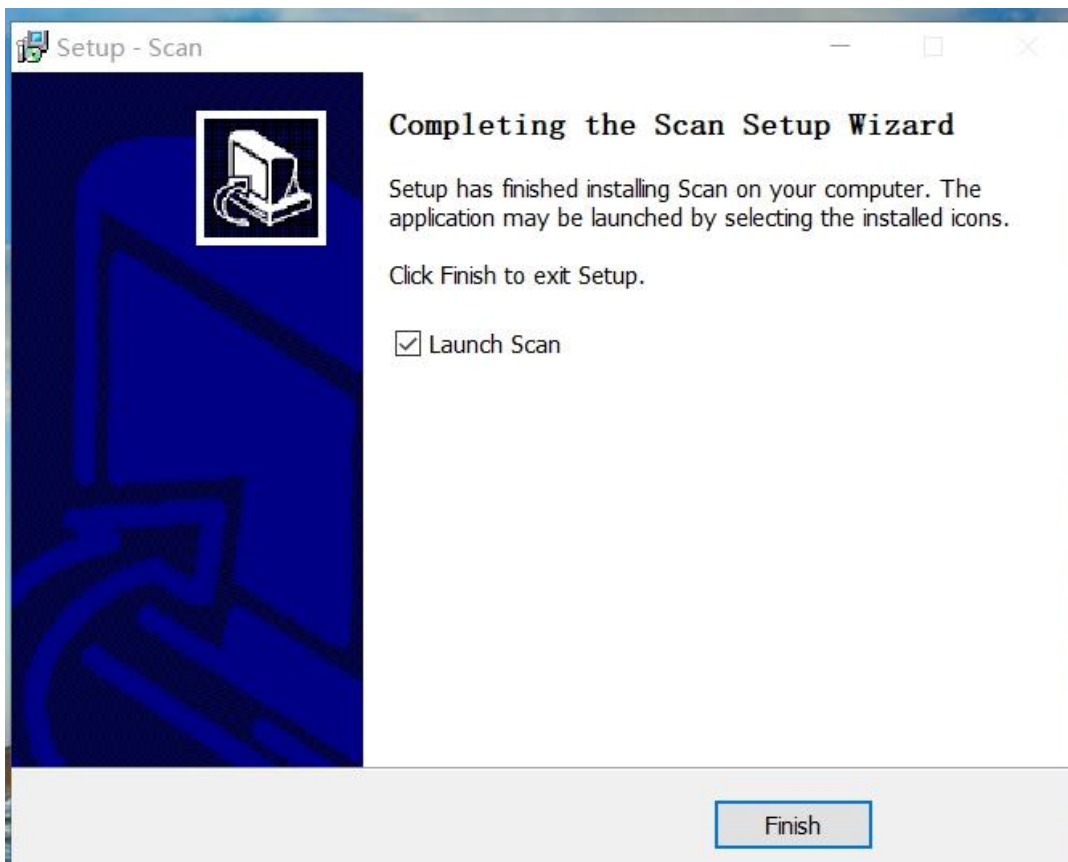
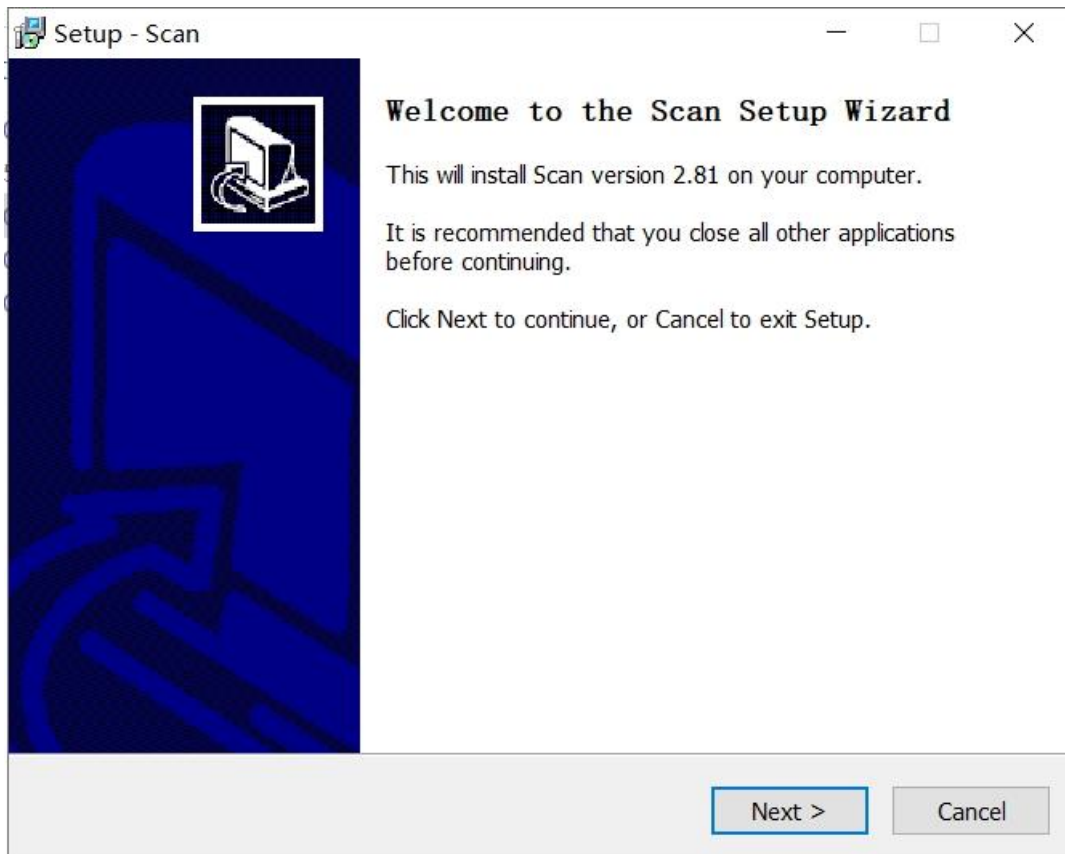
Пожалуйста, убедитесь, что USB-порт ПК работает! Ибо из-за этого сканер может работать некорректно!



Установка ПО

Основное программное обеспечение занимает около 50 МБ свободной памяти. Чтобы убедиться, что у вас достаточно места для установки и правильной работы сканера, оставьте на жестком диске около одного гигабайта места.

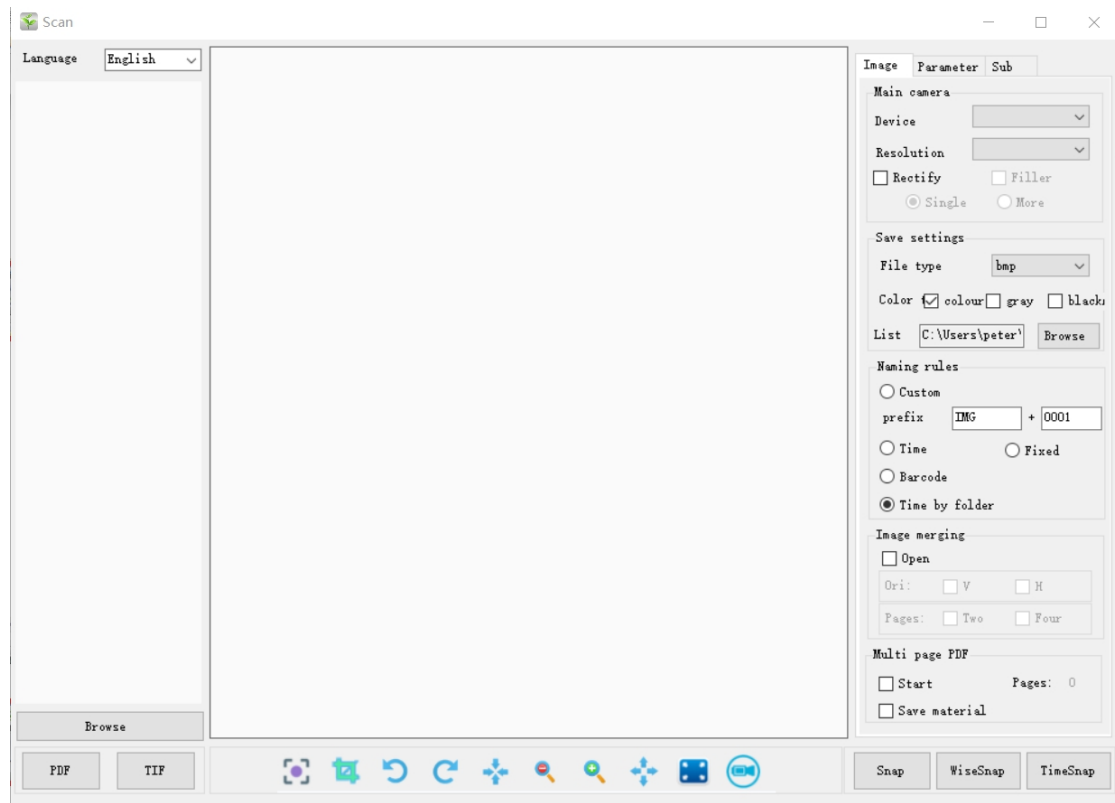
В упаковке сканера находится USB-накопитель с программой. Вставьте его в компьютер, откройте съемный диск. Найдите и дважды щелкните Scansetup.exe, появится окно, как показано ниже:



Использование функций

Основное программное обеспечение имеет множество кнопок для различных функций и операций.

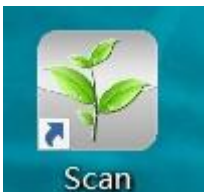
В соответствии с вашими потребностями выберите их. В поле Language выберите нужный вам язык



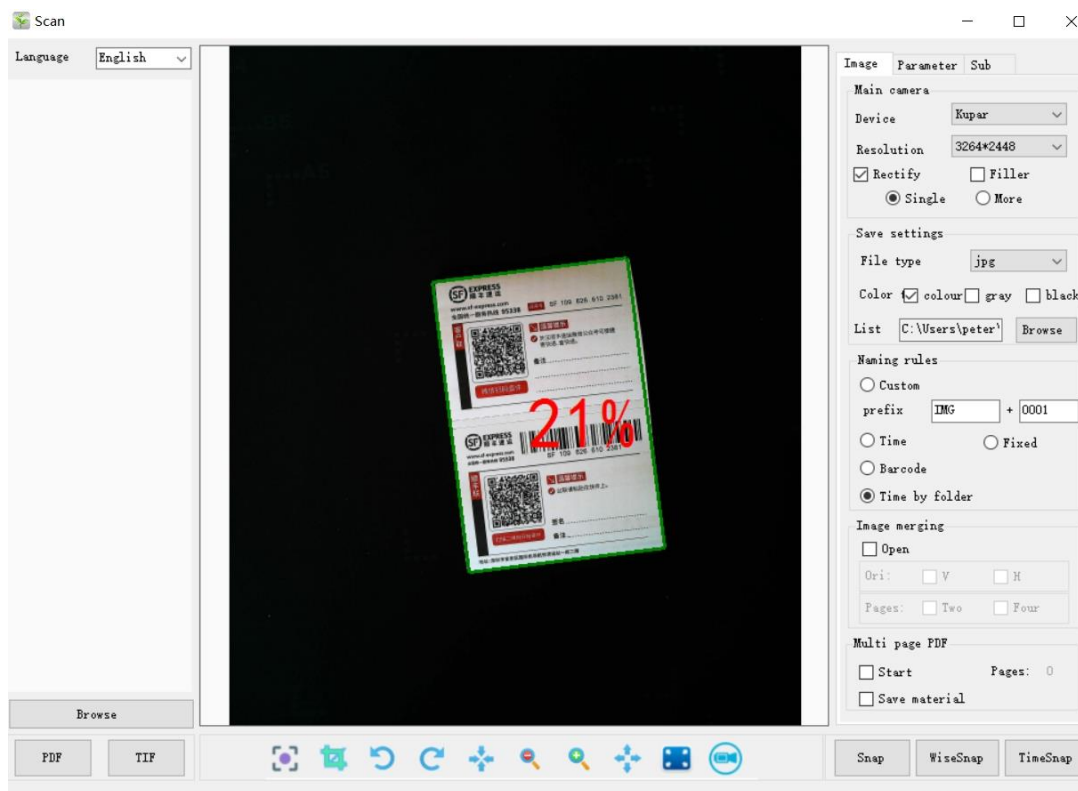
Полоса инструментов включает следующие функции.

Захват изображения

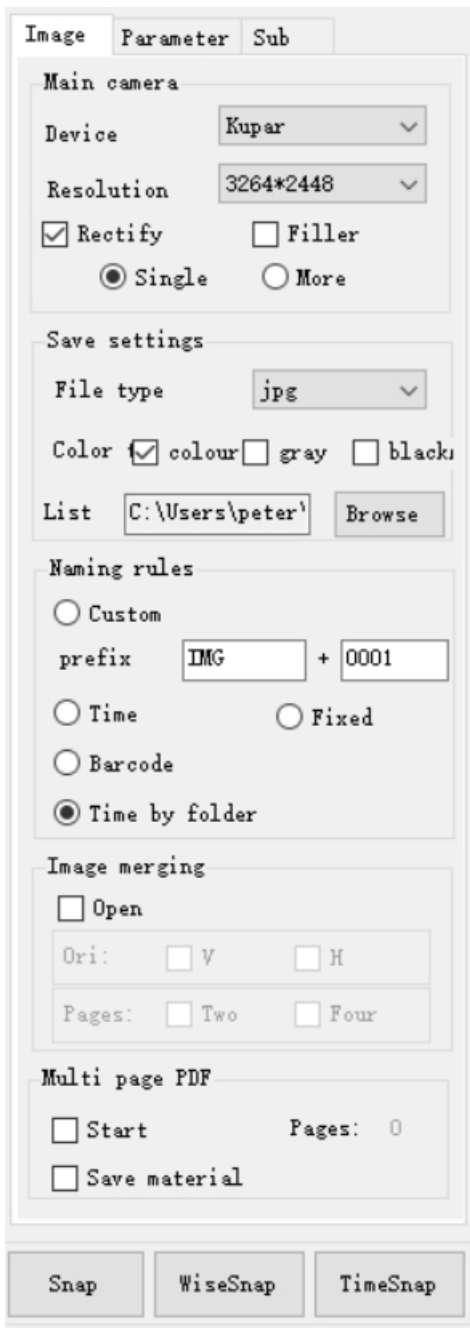
Дважды нажмите на ярлык



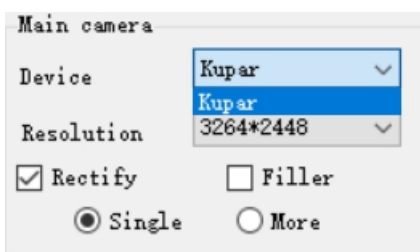
Откроется следующее окно



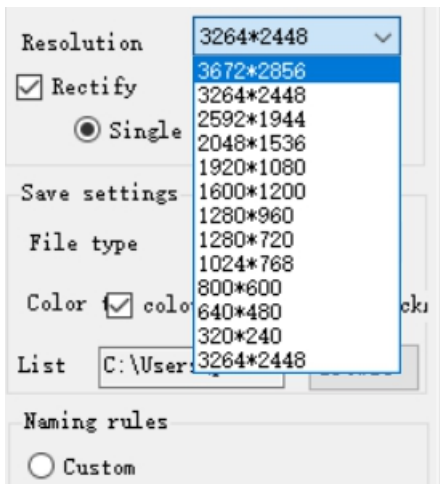
Подготовьте документ для сканирования. Появится зеленая линия, позволяющая определить размер вашего документа. Перед сканированием вам может потребоваться настроить приведенные ниже данные в соответствии с вашими требованиями. Устройство, разрешение, формат изображения, тип файла и т. д.



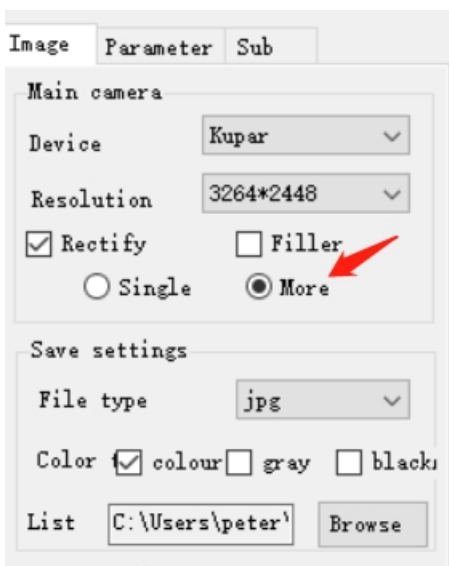
Это программное обеспечение поддерживает несколько устройств сканеров, вы можете выбрать их в соответствии с вашими потребностями.



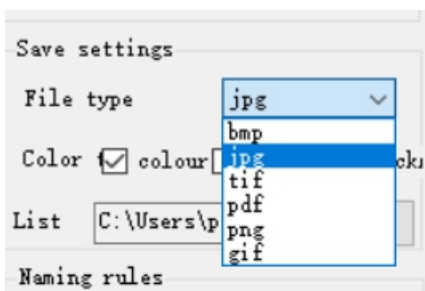
Выберите разрешение изображения



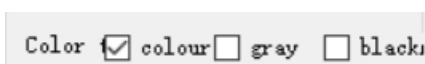
Одновременное мультисканирование.



Выберите формат изображения.



В типе сканирования выберите цветность изображения: цветное, оттенки серого, черно-белое.



В большинстве случаев изображение может содержать лишнюю рамку за пределами документа. Эта функция поможет обрезать эти границы и исправить изображение.

Rectify Filler
 Single More

Продвинутые функции

Image Parameter Sub

Image quality

80%

XDPI 270

YDPI 270

Image setting

Bri 0

Exp -6

Auto exposure

Default More

Watermark configuration

Open Configure

Print

A1:1 B1:1 Zoom print

Copy

Other

PDF Encryption Sound

Remove ash QR code

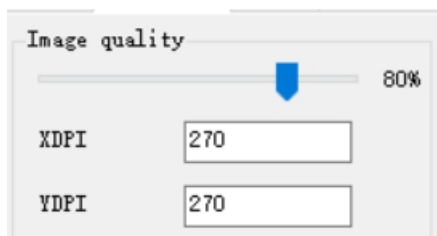
ID Model

Open Spacing 5 cm

Snap WiseSnap TimeSnap

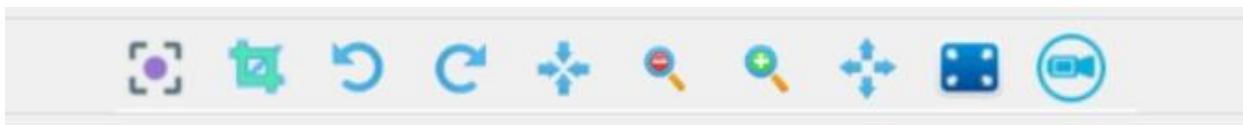
Сжатие изображения

В зависимости от ваших требований, вы можете настроить степень сжатия (сделать выше или ниже), чтобы получить изображение подходящего размера.



Превью изображения

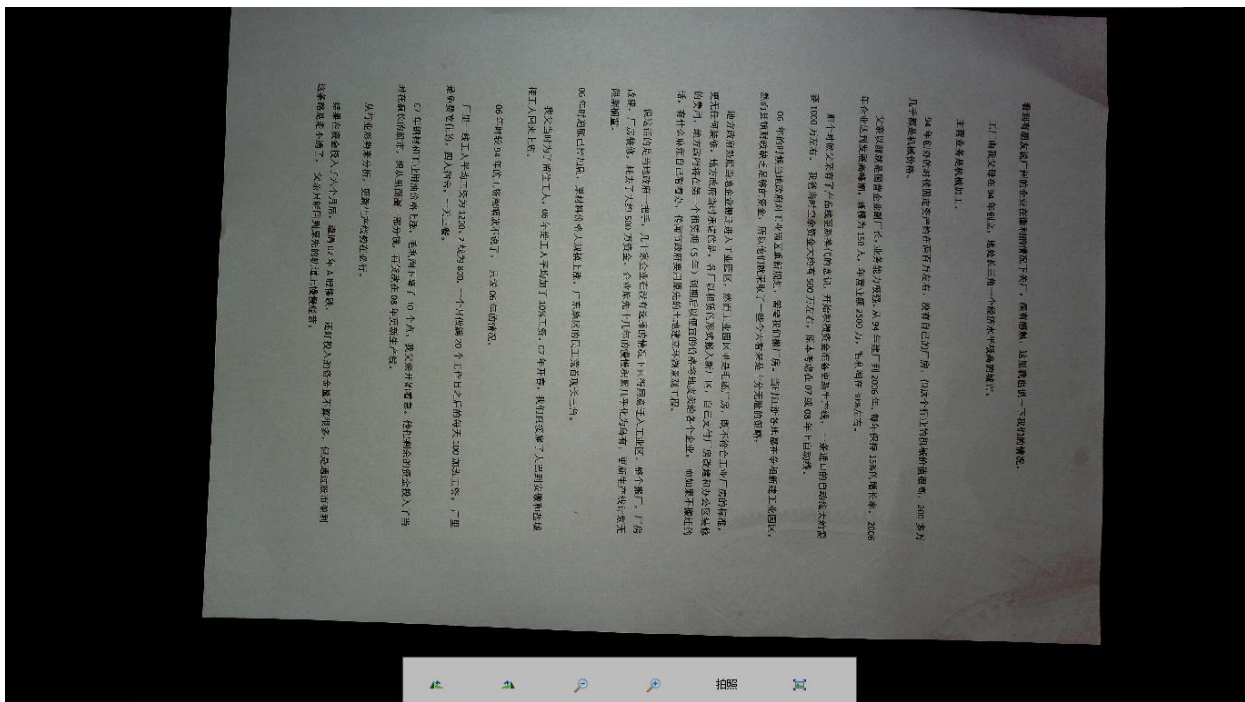
Эта функция поддерживает предварительный просмотр изображения во время сканирования документов для удобства пользователя, чего не может сделать традиционный сканер. Ниже, пожалуйста, ознакомьтесь с инструментами:



1. Автоматическая фокусировка
2. Захват определенной зоны.
3. Левое вращение.
4. Правое вращение.
5. По размеру окна
6. Уменьшить масштаб
7. Увеличить масштаб
8. Полный размер
9. Полный экран
10. Видеозапись

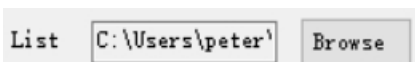
Полноэкранное отображение

Эта функция поддерживает полноэкранный режим отображения отсканированного изображения, чтобы пользователь мог отсматривать и демонстрировать работу со сканером:



Настройки имени файла

Чтобы пользователю было удобно управлять документами, это программное обеспечение поддерживает присвоение отсканированному изображению имени по желанию пользователя. Пользователь может установить правило формирования имени, перейдя в «Browse» (Обзор):



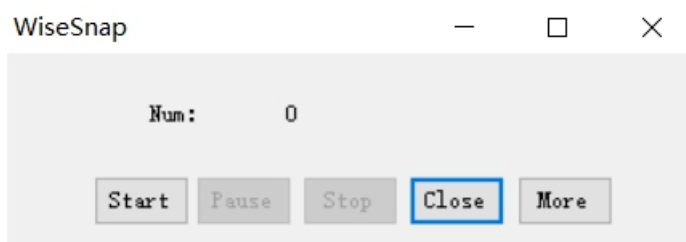
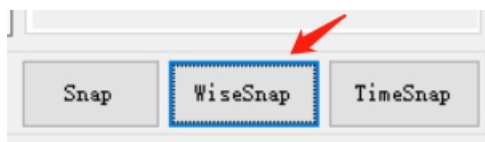
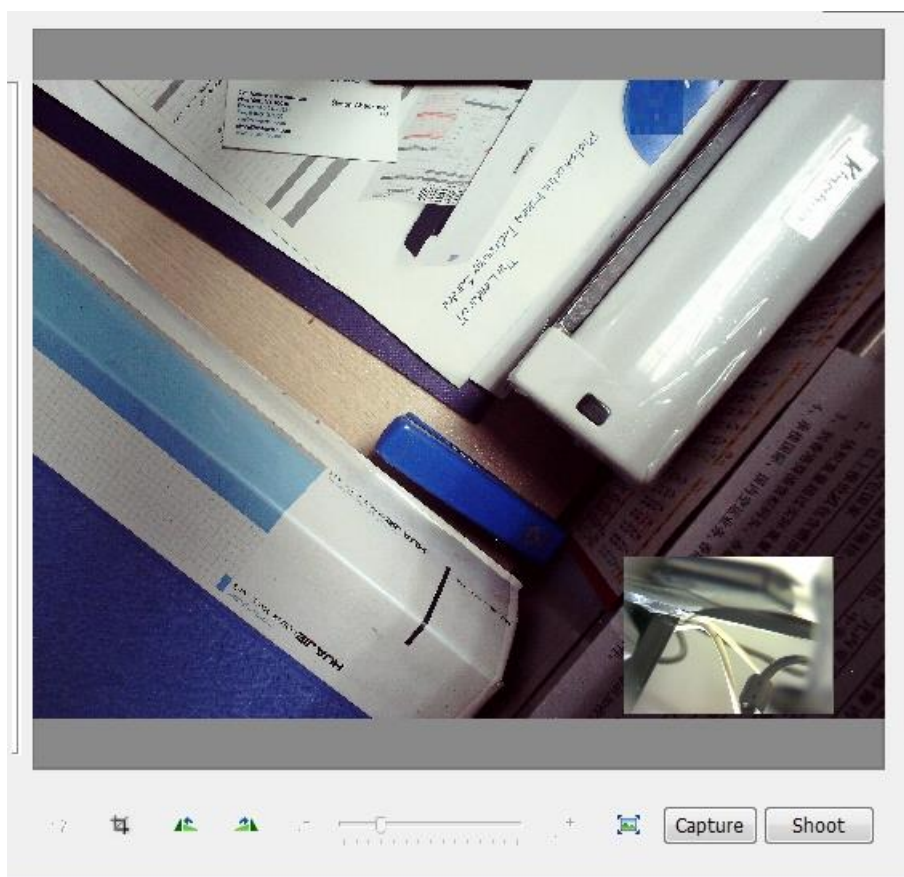
Назовите документ по порядку или на свое усмотрение.

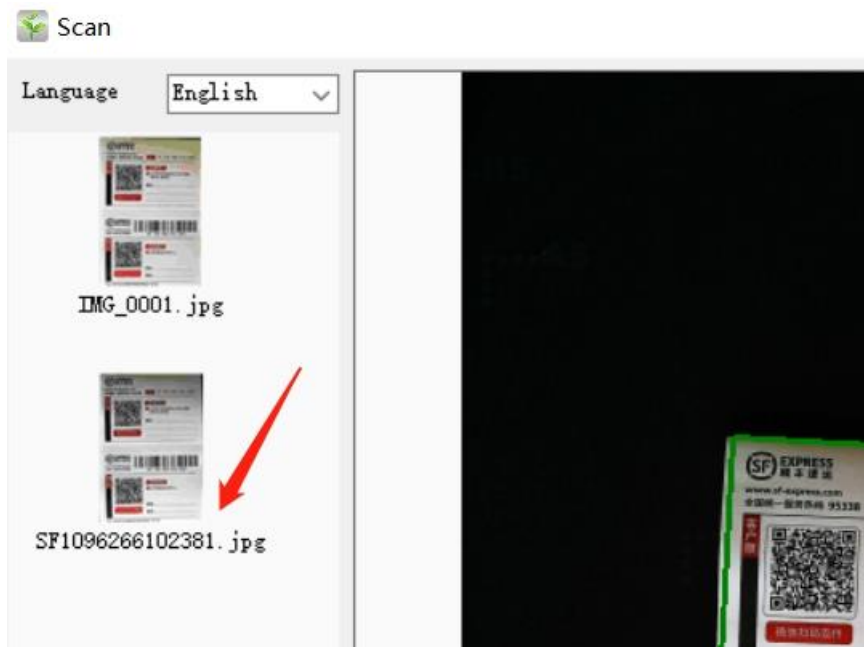


Непрерывное сканирование

Непрерывное сканирование используется, чтобы ускорить процесс сканирования документов, когда необходимо обработать более одной страницы документа.

Эта функция поддерживает непрерывную съемку. Нажмите кнопку «Shoot» (Снимок), нажмите «Start» (Пуск), когда вы поместите бумагу на экран. Это программное обеспечение автоматически обнаружит бумагу и отсканирует документ.





Правильная утилизация

Эта маркировка указывает на то, что данное изделие нельзя утилизировать вместе с другими бытовыми отходами. Чтобы предотвратить возможный вред окружающей среде или здоровью человека от неконтролируемой утилизации отходов, ответственно относитесь к их переработке, чтобы способствовать повторному использованию материальных ресурсов. Чтобы вернуть бывшее в употреблении устройство, воспользуйтесь системами возврата и сбора или обратитесь к производителю, у которого было приобретено изделие. Они могут принять этот продукт для экологически безопасной переработки.

Перед началом использования данного устройства, пожалуйста, внимательно прочтите руководство пользователя для обеспечения правильной эксплуатации изделия и предотвращения его повреждения.

В целях усовершенствования продукта программное обеспечение, конструктивные особенности устройства и содержание данной инструкции могут быть изменены без предварительного уведомления.

Производитель и дистрибьюторы данной продукции не несут ответственности за повреждения корпуса устройства, а также за ущерб, причиненный вследствие неправильной или несоответствующей эксплуатации пользователем.

Гарантийное обслуживание неисправного товара

Если в купленном Вами товаре в течение установленного гарантийного срока обнаружены недостатки, Вы по своему выбору вправе:

- потребовать замены на товар этой же марки (этой же модели и (или) артикула)
- потребовать замены на такой же товар другой марки (модели, артикула) с соответствующим перерасчетом покупной цены;
- потребовать соразмерного уменьшения покупной цены;
- потребовать незамедлительного безвозмездного устранения недостатков товара или возмещения расходов на их исправление потребителем или третьим лицом;
- отказаться от исполнения договора купли-продажи и потребовать возврата уплаченной за товар суммы. В этом случае Вы обязаны вернуть товар с недостатками продавцу за его счет.

В отношении **технически сложного товара** Вы в случае обнаружения в нем недостатков по своему выбору вправе:

- отказаться от исполнения договора купли-продажи и потребовать возврата уплаченной за такой товар суммы;
- предъявить требование о его замене на товар этой же марки (модели, артикула) или на такой же товар другой марки (модели, артикула) с соответствующим перерасчетом покупной цены.

Срок предъявления вышеназванных требований составляет 15 дней со дня передачи Вам такого товара.

По истечении указанного 15-дневного срока данные требования подлежат удовлетворению в одном из следующих случаев:

- обнаружение существенного недостатка товара (существенный недостаток товара: неустранимый недостаток или недостаток, который не может быть устранен без несоразмерных расходов или затрат времени, или выявляется неоднократно, или проявляется вновь после его устранения);
- нарушение установленных законом РФ «О защите прав потребителей» сроков устранения недостатков товара;

- невозможность использования товара в течение каждого года гарантийного срока в совокупности более чем тридцать дней вследствие неоднократного устранения его различных недостатков.

В случае если Вы приобрели уцененный или бывший в употреблении товар ненадлежащего качества, и были заранее предупреждены о недостатках, из-за которых произошла уценка, в письменной форме, то претензии по таким недостаткам не принимаются.

Важно! Необходимо использовать услуги квалифицированных специалистов по подключению, наладке и пуску в эксплуатацию технически сложных товаров, которые по техническим требованиям не могут быть пущены в эксплуатацию без участия соответствующих специалистов.

Условия проведения гарантийного обслуживания

- Фактическое наличие неисправного товара в момент обращения в сервисный центр;
- Гарантийное обслуживание товаров, гарантию на которые дает производитель, осуществляется в специализированных сервисных центрах;
- Гарантийное обслуживание неисправных товаров, купленных в интернет-магазинах ООО Максмол-групп, возможно в нашем сервисном центре по телефону 8-800-200-85-66
- Срок гарантийного обслуживания не превышает 45 дней;
- Гарантийное обслуживание осуществляется в течение всего гарантийного срока, установленного на товар;
- При проведении ремонта срок гарантии продлевается на период нахождения товара в ремонте.

Право на гарантийный ремонт не распространяется на случаи

- неисправность устройства вызвана нарушением правил его эксплуатации, транспортировки и хранения.
- на устройстве отсутствует, нарушен или не читается оригинальный серийный номер;
- на устройстве отсутствуют или нарушены заводские или гарантийные пломбы и наклейки;
- ремонт, техническое обслуживание или модернизация устройства производились лицами, не уполномоченными на то компанией-производителем;
- дефекты устройства вызваны использованием устройства с программным обеспечением, не входящим в комплект поставки устройства, или не одобренным для совместного использования производителем устройства;

- дефекты устройства вызваны эксплуатацией устройства в составе комплекта неисправного оборудования;
- обнаруживается попадание внутрь устройства посторонних предметов, веществ, жидкостей, насекомых и т.д.;
- неисправность устройства вызвана прямым или косвенным действием механических сил, химического, термического воздействия, излучения, агрессивных или нейтральных жидкостей, газов или иных токсичных или биологических сред, а так же любых иных факторов искусственного или естественного происхождения, кроме тех случаев, когда такое воздействие прямо допускается «Руководством пользователя»;
- неисправность устройства вызвана действием сторонних обстоятельств (стихийных бедствий, скачков напряжения электропитания и т.д.);
- неисправность устройства вызвана несоответствием Государственным Стандартам параметров питающих, телекоммуникационных и кабельных сетей;
- иные случаи, предусмотренные производителями.

Гарантийные обязательства не распространяются на расходные элементы и материалы (элементы питания, картриджи, кабели подключения и т.п.).

Товар надлежащего качества

Вы вправе обменять товар надлежащего качества на аналогичный товар в течение 14 дней, не считая дня покупки.

Обращаем Ваше внимание, что основная часть нашего ассортимента – **технически сложные товары** бытового назначения (электроника, фотоаппаратура, бытовая техника и т.п.).

Указанные товары, согласно [Постановлению Правительства РФ от 31.12.2020 № 2463](#) , обмену как товары надлежащего качества не подлежат. Возврат таких товаров не предусмотрен [Законом РФ от 07.02.1992 № 2300-1](#).

Товар ненадлежащего качества

Если в приобретенном Вами товаре выявлен недостаток вы вправе по своему выбору заявить одно из требований, указанных в [ст.18 Закона РФ от 07.02.1992 № 2300-1 \(ред. от 11.06.2021\) О защите прав потребителей](#) . Для этого можете обратиться в сервисный центр Максмолл по телефону 8-800-200-85-66

Тем не менее, если указанный товар относится к технически сложным, утв.

[Постановлением от 10 ноября 2011 г. № 924](#) , то указанные в ст.18 требования могут быть заявлены только в течение 15 календарных дней с даты покупки.

По истечении 15 дней предъявление указанных требований возможно в случаях если:

- Обнаружен существенный недостаток (Неремонтопригоден);
- Нарушены сроки устранения недостатков;
- Товар не может использоваться в совокупности более тридцати дней в течение каждого года гарантийного срока в связи с необходимостью неоднократного устранения производственных недостатков.

Если у вас остались какие-либо вопросы по использованию или гарантийному обслуживанию товара, свяжитесь с нашим отделом технической поддержки в чате WhatsApp. Для этого запустите приложение WhatsApp. Нажмите на значок камеры в правом верхнем углу и отсканируйте QR-код приведенный ниже камерой вашего смартфона.

Сервисный Центр
Контакт WhatsApp



Приятного использования!