



MINICAM24

РУКОВОДСТВО ПОЛЬЗОВАТЕЛЯ Многофункциональный кабельный тестер XQ-350



СОДЕРЖАНИЕ

Внешний вид устройства	3
Аксессуары.....	3
Проверка телефонного кабеля	4
Вариант 1.....	4
Вариант 2.....	4
Проверка сетевого кабеля	5
Вариант 1.....	5
Вариант 2.....	6
Проверка электрического кабеля	6
Другие функции.....	8
Характеристики	9
Комплектация.....	9
Гарантийное обслуживание неисправного товара	10
Товар надлежащего качества.....	12
Товар ненадлежащего качества.....	12

Внешний вид устройства



Аксессуары

Комплектация товара может меняться от поставки к поставке. Уточняйте текущую комплектацию у вашего менеджера перед оформлением заказа.

- Адаптер RJ11;
- Адаптер RJ45;
- Зажим «крокодил»;
- Наушники;
- Батарея 9 В.

Проверка телефонного кабеля



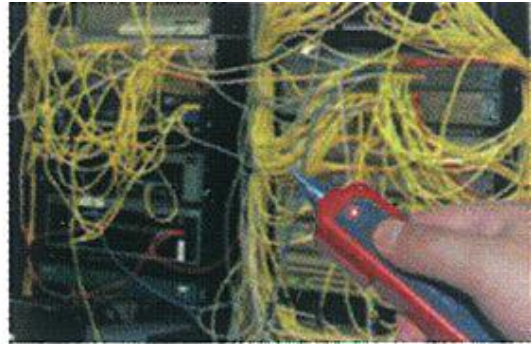
1. Вставьте телефонный провод со штекером RJ11 непосредственно в гнездо RJ11 передатчика.
Примечание: никогда не подключайте телефонный кабель под напряжением к порту RJ45. Это может привести к перегоранию тестера.
2. Переведите DIP-переключатель эмиттера в положение «СКАНИРОВАНИЕ», после чего замигает индикатор обнаружения провода «СТАТУС», что означает нормальную работу эмиттера.
3. Нажмите кнопку медленного перемещения, используйте щуп ресивера, чтобы найти целевой провод на другом конце.
4. Во время тестирования можно нажать кнопку переключения функций для переключения двухтонального режима.

Внимание

Работа с проводами под напряжением не поддерживается тестером.

Вариант 1

Поиск телефонного кабеля в серверной



Подключите трансмиттер к телефонному разъему. С помощью ресивера проверьте кабели на другом конце.

Вариант 2

Поиск телефонного кабеля на свитче



Подключите трансмиттер к телефонному разъему. С помощью ресивера проверьте кабели на другом конце.

Сравнивайте силу звукового сигнала и яркость индикаторной лампы. Искомый кабель – это кабель, который издает самый громкий звуковой сигнал, и самое яркое свечение индикаторной лампы.

Проверка сетевого кабеля



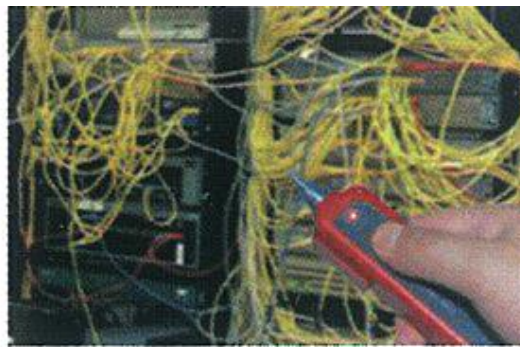
1. Вставьте сетевой кабель непосредственно в порт RJ45 передатчика;
2. Переведите DIP-переключатель излучателя в положение «СКАНИРОВАНИЕ», после чего замигает индикатор обнаружения провода «СТАТУС», что означает нормальную работу эмиттера;
3. Нажмите кнопку медленного перемещения, используйте щуп приемника, чтобы найти целевой провод на другом конце;
4. Во время тестирования можно нажать кнопку переключения функций для переключения двухтонального режима.

Внимание

Работа с проводами под напряжением не поддерживается тестером.

Вариант 1

Поиск интернет кабеля в серверной



Подключите передатчик к ethernet разъему. С помощью ресивера проверьте кабели на другом конце.

Вариант 2

Поиск кабеля на свитче



Подключите передатчик к разъему. С помощью ресивера проверьте кабели на другом конце.

Сравнивайте силу звукового сигнала и яркость индикаторной лампы. Искомый кабель – это кабель, который издает самый громкий звуковой сигнал, и самое яркое свечение индикаторной лампы.

Проверка электрического кабеля



1. Вставьте в разъем RJ11 передатчика зажим типа «крокодил». Подключитесь к телефонному кабелю с помощью зажима;
2. Переведите DIP-переключатель излучателя в положение «СКАНИРОВАНИЕ», после чего замигает индикатор обнаружения провода «СТАТУС», что означает нормальную работу эмиттера;

3. Нажмите кнопку медленного перемещения, используйте щуп приемника, чтобы найти целевой кабель на другом конце;
4. Во время тестирования можно нажать кнопку переключения функций для переключения двухтонального режима.

Внимание

Работа с проводами под напряжением не поддерживается тестером.



1. Вставьте два конца сетевого провода в порт RJ45 передатчика и приемника.
2. Переведите кнопку переключения функций на излучателе в положение «ТЕСТ». Индикатор проверки «verify» начнет мигать, что означает нормальную работу излучателя.
3. По 18 индикаторам можно судить о наличии короткого замыкания, разрыва цепи, разрыва цепи и пересечения.
4. Во время тестирования можно нажать кнопку переключения функций для переключения быстрого и медленного уровней.

Внимание

Не используйте для высоковольтных кабелей.

Тестер может быстро обнаружить обрыв цепи / короткое замыкание и пересечение линии с помощью 18 последовательных индикаторных ламп. Результаты теста точны, а дисплей четкий и интуитивно понятный.

Линия витой пары 1/2/3/4/5/6/7/8/G тестируется одна за другой с использованием метода автоматического сканирования, и она может определить, какая (пара) имеет короткое замыкание и обрыв цепи.

Другие функции

(Функция обнаружения обрыва цепи или короткого замыкания)

Установите DIP-переключатель на эмиттере в положение «TEST», нажмите кнопку переключения функций на эмиттере и удерживайте ее в течение 2 секунд, индикатор «VERIFY» сначала будет мигать, а потом будет гореть постоянно. Подсоедините зажим типа «крокодил» к порту Rj 11. Зажмите два конца кабеля крокодилом. В случае короткого замыкания индикатор «СТАТУС» излучателя загорится, в противном случае – нет. Сопротивление можно определить по яркости индикатора состояния: чем ярче, тем меньше сопротивление. Чем тусклее, тем больше.

(Функция проверки уровня постоянного тока)

Установите переключатель выбора функций передатчика в положение «SCAN» и нажмите кнопку переключения функций передатчика на две секунды. В это время лампочка «СТАТУС» погаснет, а лампочка «VERIFY» замигает. Вставьте разъем зажима «крокодил» в интерфейс RJ11 и используйте два зажима «крокодил», чтобы зажать два конца, которые будут проверяться отдельно. Красный зажим должен удерживать положительный полюс, когда индикатор сканирования горит красным. И красный зажим удерживает отрицательный полюс, если индикатор горит зеленым. Уровень тока можно определить по яркости индикатора состояния. Чем ярче светится лампа, тем выше уровень. Чем темнее индикатор, тем ниже уровень тока.

(Сигнал низкого напряжения)

Переведите DIP-переключатель на излучателе в положение «СКАНИРОВАНИЕ». Если уровень заряда батареи ниже 6,0 В, индикаторы «СТАТУС» и «ВЕРИФИКАЦИЯ» загорятся одновременно, это указывает на необходимость замены батареи.

(Наушники)

В шумной обстановке наушники можно использовать для предотвращения внешних помех.

(Регулировка громкости)

При отслеживании кабеля громкость можно регулировать для достижения умеренного уровня звука.

(Подсветка)

Вы можете спокойно работать с подсветкой даже ночью и в темноте.

(Сохранение энергии)

Переключатель может автоматически задерживать отключение питания.

Непрерывный срок службы аккумулятора составляет более 50 часов.

Характеристики

- Название модели: XQ-350
- Питание: 9В батарея;
- Максимальный рабочий ток эмиттера: ≤ 10 мА;
- Максимальный рабочий ток трансмиттера: ≤ 30 мА;
- Формат передачи сигнала: мультисигментный импульс;
- Электрический статус выходного сигнала: 8Vp-p;
- Расстояние передачи сигнала: ≥ 2 км;
- Размеры эмиттера: 130x57x29 мм
- Размеры приемника: 204x42x30 мм
- Размеры набора: 270x168x48 мм
- Вес: эмиттера: 70 г;
- Вес ресивера: 85 г;
- Вес набора: 443 г;

Комплектация

Комплектация товара может меняться от поставки к поставке. Уточняйте текущую комплектацию у вашего менеджера перед оформлением заказа.

Эмиттер – 1шт;	Кабель с зажимами «крокодил» – 1шт;
Ресивер – 1шт;	RJ45 адаптер – 1шт;
Батарея 9 В – 2шт;	Инструкция – 1шт;
Наушники – 1шт;	Тестер – 1шт;

RJ11 адаптер – 1шт;	Упаковка – 1шт;
------------------------	-----------------

Гарантийное обслуживание неисправного товара

Если в купленном Вами товаре в течение установленного гарантийного срока обнаружены недостатки, Вы по своему выбору вправе:

- потребовать замены на товар этой же марки (этой же модели и (или) артикула)
- потребовать замены на такой же товар другой марки (модели, артикула) с соответствующим перерасчетом покупной цены;
- потребовать соразмерного уменьшения покупной цены;
- потребовать незамедлительного безвозмездного устранения недостатков товара или возмещения расходов на их исправление потребителем или третьим лицом;
- отказаться от исполнения договора купли-продажи и потребовать возврата уплаченной за товар суммы. В этом случае Вы обязаны вернуть товар с недостатками продавцу за его счет.

В отношении **технически сложного товара** Вы в случае обнаружения в нем недостатков по своему выбору вправе:

- отказаться от исполнения договора купли-продажи и потребовать возврата уплаченной за такой товар суммы;
- предъявить требование о его замене на товар этой же марки (модели, артикула) или на такой же товар другой марки (модели, артикула) с соответствующим перерасчетом покупной цены.

Срок предъявления вышеназванных требований составляет 15 дней со дня передачи Вам такого товара.

По истечении указанного 15-дневного срока данные требования подлежат удовлетворению в одном из следующих случаев:

- обнаружение существенного недостатка товара (существенный недостаток товара: неустранимый недостаток или недостаток, который не может быть устранен без несоразмерных расходов или затрат времени, или выявляется неоднократно, или проявляется вновь после его устранения);
- нарушение установленных законом РФ «О защите прав потребителей» сроков устранения недостатков товара;
- невозможность использования товара в течение каждого года гарантийного срока в совокупности более чем тридцать дней вследствие неоднократного устранения его различных недостатков.

В случае если Вы приобрели уцененный или бывший в употреблении товар ненадлежащего качества, и были заранее предупреждены о недостатках, из-за которых произошла уценка, в письменной форме, то претензии по таким недостаткам не принимаются.

Важно! Необходимо использовать услуги квалифицированных специалистов по подключению, наладке и пуску в эксплуатацию технически сложных товаров, которые по техническим требованиям не могут быть пущены в эксплуатацию без участия соответствующих специалистов.

Условия проведения гарантийного обслуживания

- Фактическое наличие неисправного товара в момент обращения в сервисный центр;
- Гарантийное обслуживание товаров, гарантию на которые дает производитель, осуществляется в специализированных сервисных центрах;
- Гарантийное обслуживание неисправных товаров, купленных в интернет-магазинах ООО Максмол-групп, возможно в нашем сервисном центре по телефону 8-800-200-85-66
- Срок гарантийного обслуживания не превышает 45 дней;
- Гарантийное обслуживание осуществляется в течение всего гарантийного срока, установленного на товар;
- При проведении ремонта срок гарантии продлевается на период нахождения товара в ремонте.

Право на гарантийный ремонт не распространяется на случаи

- неисправность устройства вызвана нарушением правил его эксплуатации, транспортировки и хранения.
- на устройстве отсутствует, нарушен или не читается оригинальный серийный номер;
- на устройстве отсутствуют или нарушены заводские или гарантийные пломбы и наклейки;
- ремонт, техническое обслуживание или модернизация устройства производились лицами, не уполномоченными на то компанией-производителем;
- дефекты устройства вызваны использованием устройства с программным обеспечением, не входящим в комплект поставки устройства, или не одобренным для совместного использования производителем устройства;
- дефекты устройства вызваны эксплуатацией устройства в составе комплекта неисправного оборудования;
- обнаруживается попадание внутрь устройства посторонних предметов, веществ, жидкостей, насекомых и т.д.;
- неисправность устройства вызвана прямым или косвенным действием механических сил, химического, термического воздействия, излучения, агрессивных или нейтральных жидкостей, газов или иных токсичных или биологических сред, а так же любых иных факторов искусственного или

- естественного происхождения, кроме тех случаев, когда такое воздействие прямо допускается «Руководством пользователя»;
- неисправность устройства вызвана действием сторонних обстоятельств (стихийных бедствий, скачков напряжения электропитания и т.д.);
 - неисправность устройства вызвана несоответствием Государственным Стандартам параметров питающих, телекоммуникационных и кабельных сетей;
 - иные случаи, предусмотренные производителями.

Гарантийные обязательства не распространяются на расходные элементы и материалы (элементы питания, картриджи, кабели подключения и т.п.).

Товар надлежащего качества

Вы вправе обменять товар надлежащего качества на аналогичный товар в течение 14 дней, не считая дня покупки.

Обращаем Ваше внимание, что основная часть нашего ассортимента – **технически сложные товары** бытового назначения (электроника, фотоаппаратура, бытовая техника и т.п.).

Указанные товары, согласно [Постановлению Правительства РФ от 31.12.2020 № 2463](#), обмену как товары надлежащего качества не подлежат. Возврат таких товаров не предусмотрен [Законом РФ от 07.02.1992 № 2300-1](#).

Товар ненадлежащего качества

Если в приобретенном Вами товаре выявлен недостаток вы вправе по своему выбору заявить одно из требований, указанных в [ст.18 Закона РФ от 07.02.1992 № 2300-1 \(ред. от 11.06.2021\) О защите прав потребителей](#). Для этого можете обратиться в сервисный центр Максмолл по телефону 8-800-200-85-66

Тем не менее, если указанный товар относится к технически сложным, утв.

[Постановлением от 10 ноября 2011 г. № 924](#), то указанные в ст.18 требования могут быть заявлены только в течение 15 календарных дней с даты покупки.

По истечении 15 дней предъявление указанных требований возможно в случаях если:

- Обнаружен существенный недостаток (Неремонтопригоден);
- Нарушены сроки устранения недостатков;
- Товар не может использоваться в совокупности более тридцати дней в течение каждого года гарантийного срока в связи с необходимостью неоднократного устранения производственных недостатков.

Если у вас остались какие-либо вопросы по использованию или гарантийному обслуживанию товара, свяжитесь с нашим отделом технической поддержки в чате WhatsApp. Для этого запустите приложение

WhatsApp. Нажмите на значок камеры в правом верхнем углу и отсканируйте QR-код приведенный ниже камерой вашего смартфона.

Сервисный Центр
Контакт WhatsApp



Приятного использования!

Сайт: **minicam24.ru**

E-mail: **info@minicam24.ru**

Товар в наличии в 120 городах России и Казахстана

Телефон бесплатной горячей линии: **8(800)200-85-66**