



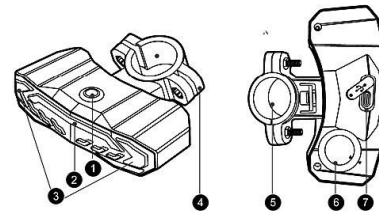
MINICAM24

РУКОВОДСТВО ПОЛЬЗОВАТЕЛЯ

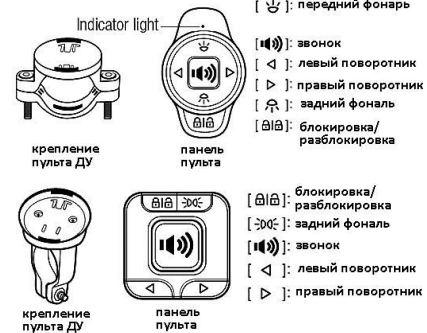
Задний фонарь для велосипеда Velotail с сигналами поворота и противоугонной сигнализацией 5 в 1



Знакомство с устройством



1. Кнопка режима освещения/кнопка сопряжения
2. Красный задний фонарь
3. Желтый левый/правый сигнал поворота
4. Крепление для заднего фонаря
5. Подходит для трубки сиденья диаметром от 27 до 40 мм
6. Звуковой сигнал сигнализации
7. Порт зарядки USB-C 5В



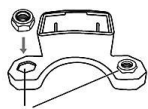
Установка заднего фонаря

Примечание. монтажный кронштейн этого заднего фонаря подходит для базовой рамы диаметром от 27 до 40 мм, а под подушкой необходимо оставить место для установки высотой 5–10 см! (Как показано на рисунке ниже).

установка



Поместите силиконовое кольцо в подходящее место подседельного штыря рамы. Вставьте кронштейн заднего фонаря в силиконовое кольцо, совместите контуры на силиконовом кольце, затем закрепите винтом; Чрезмерное затягивание винтов может привести к поломке кронштейнов, поэтому затяните их правильно, крепко, но не слишком. Вставьте задний фонарь с велосипедной сигнализацией в кронштейн для него. Во избежание кражи задний фонарь велосипедной сигнализации после установки сложно снять. Если вам действительно нужно снять его, открутите два винта монтажного кронштейна.



совместите гайки со
слотом и поместите внутрь

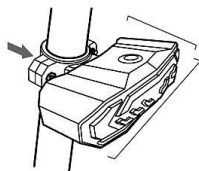
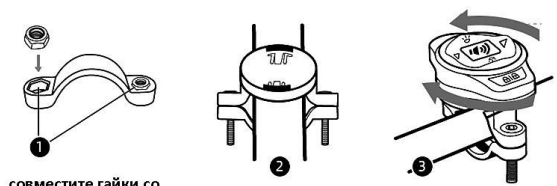


схема установки

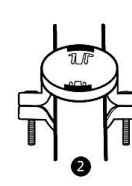
Напоминание: в стандартную комплектацию завода входят противоотвинчивающиеся гайки, которые сложно собирать и разбирать, и с ними нужно обращаться терпеливо.

Установка и снятие пульта

Поместите силиконовое кольцо в подходящее место на рукоятке; Наденьте кронштейн пульта дистанционного управления на силиконовое кольцо, совместите контуры на силиконовом кольце, затем закрепите пульт винтом; Возьмите пульт дистанционного управления и закрепите его в кронштейне (примечание: клавиша [LOCK] направлена к человеку), поверните его на место и установка завершена.



совместите гайки со
слотом и поместите их внутрь



закрепите скобу с
помощью винтов

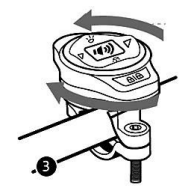
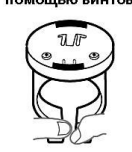


схема установки
и снятие



совместите гайки со
слотом и поместите их внутрь



раскройте крепление



схема установки
и снятие

Напоминание: в стандартную комплектацию завода входят противоотвинчивающиеся гайки, которые сложно собирать и разбирать, и с ними нужно обращаться терпеливо.

Использование и настройки

Активация перед использованием

Перед первым запуском необходимо зарядить, и устройство будет активировано. Рекомендуется полностью зарядить. (Некоторые быстрые зарядные устройства могут быть несовместимы.)

Функция датчика торможения

В режиме "Снятие тревоги" нажмите кнопку [PSY] на пульте ДУ или кнопку [ON] на сигнальном заднем фонаре, чтобы выбрать режим подсветки. Есть 6 режимов: Медленное мигание – «Дыхание» – Мигание – Постоянный свет – Экстренный свет → ОТКЛ (Свет мигает при включении/выключении. Количество светящихся левых/правых лампочек показывает текущий уровень заряда батареи.

4 лампочки показывают полный заряд, 3 лампочки – 70%, 2 лампочки – 40%, и 1 лампочка – 15%. Пожалуйста, заряжайте вовремя, когда уровень заряда батареи достигает 15%. Режимы "Медленная мигающая" и "Дыхание" — интеллектуальные автоматические режимы. В интеллектуальных автоматических режимах сигнальный задний фонарь загорается на 30 секунд, а затем автоматически определяет яркость окружающей среды движения: выключается при ярком свете и включается в темноте. В темной среде, если вы останавливаетесь на более чем 30 секунд, он автоматически выключается для экономии

энергии; если вы снова начинаете движение, он автоматически загорается, активируемый вибрацией.

Если вы не хотите использовать интеллектуальные автоматические режимы, вы можете выбрать "Мигание" и "Постоянный свет" во время движения. "Экстренный свет" для срочной ситуации. Эти 3 режима не зависят от яркости окружающей среды и вибрации. Когда сигнальный задний фонарь включен (кроме режима "Экстренный свет"), если происходит торможение во время движения, задние фонари подсвечиваются красным цветом на 2 секунды, чтобы уведомить других водителей и пешеходов о торможении, а затем возвращаются в предыдущее состояние.

Функция поворотных сигналов с звуком щелчка

Нажмите кнопку влево / вправо на пульте дистанционного управления, когда вы поворачиваете налево / направо во время движения. Левый / правый сигнал поворота заднего фонаря начнет мигать, издавая звук щелчка, чтобы напомнить окружающим пешеходам и водителям о том, что велосипедист собирается повернуть. Сигнал поворота автоматически выключится через 2 минуты и вернется в предыдущий режим. Если вы хотите преждевременно завершить сигнал поворота, вы можете снова нажать кнопку того же направления поворота (нажатие кнопки постановки и снятия с охраны и также кнопки [🔴/🟢] также может преждевременно завершить сигнал поворота). Пожалуйста, помните, что когда включен сигнал поворота, функция предупреждающего заднего фонаря и тормозного света временно отключается.

Функция электрического звонка

В большинстве режимов (кроме режима сигнализации), нажмите кнопку [🔔] на пульте, чтобы прозвучал электрический звонок и напомнить окружающим пешеходам и водителям транспортных средств. Фонарь имеет 3 вида звуковых сигналов. Нажмите и удерживайте кнопку [🔔] около 5 секунд, текущий электрический звонок зазвучит долго, а затем следующий электрический звонок зазвучит коротко. В этот момент новый электрический звонок успешно установлен. Повторяя это действие, вы можете переключаться между тремя типами электрических звонков.

Функция сигнализации

Режим вооружения: Нажмите кнопку [🔒] на пульте дистанционного управления, сигнальный задний фонарь издаст звук из трех нот, указывая, что он собирается войти в режим сигнализации. Через 5 секунд сигнальный задний фонарь издаст короткий звук "Би", указывая, что он вошел в режим сигнализации. В режиме сигнализации, если сигнальный задний фонарь обнаруживает вибрацию, он издаст предупреждающий сигнал в течение 2 секунд; если он снова обнаружит вибрацию в течение 2-12 секунд, сигнальный задний фонарь издаст сигнал тревоги на 30 секунд, чтобы испугать вора (повторяющиеся звуки). Пожалуйста, помните, что в режиме сигнализации не будут работать сигнальный задний фонарь и другие кнопки, кроме кнопки вооружения/разоружения на пульте.

Режим снятия с сигнализации: в режиме сигнализации нажмите кнопку [🔓] на пульте, чтобы выключить сигнализацию или прекратить тревожный сигнал. В режиме сигнализации нажмите кнопку для выключения сигнализации и света. В режиме сигнализации нажатие других кнопок не будет иметь эффекта.

5

Настройка чувствительности и звонка

Примечание: Настройку чувствительности и звукового сигнала звонка НЕЛЬЗЯ установить в режиме сигнализации. В режиме снятия сигнализации нажмите и удерживайте кнопку [🔴/🟢] на пульте, пока индикатор пульта не погаснет и не загорится снова, и сигнальный задний фонарь издаст звуковой сигнал, указывающий на вход в следующую программу настройки чувствительности.

Настройка чувствительности к вибрациям: Войдите в программу настройки, затем нажмите кнопку [←/→] влево/вправо на пульте, чтобы выбрать уровень чувствительности к вибрациям от 1 до 7. При каждом нажатии сигнальный задний фонарь издаст звуковой сигнал, а сигнал поворота отобразит текущий уровень чувствительности. Уровень 7 - самый высокий уровень чувствительности.

Настройка громкости электрического звонка: В этот момент нажмите кнопку [🔔], чтобы переключаться между тремя уровнями громкости (высокая, средняя и низкая).

Выход из программы настройки: Нажмите кнопку [🔴/🟢] на пульте или не делайте никаких операций около 10 секунд, индикатор пульта погаснет и программа настройки завершится, а сигнальный задний фонарь также выключится.

Метод сопряжения

Сигнальный задний фонарь и пульт были сопряжены при отправке. Если вы хотите добавить больше пультов или сигнальных задних фонарей, ознакомьтесь с следующим методом сопряжения.

Выключите задний фонарь и войдите в режим снятия с охраны, нажмите и удерживайте кнопку [🔓] на сигнальном заднем фонаре около 3 секунд, сигнальный задний фонарь издаст звук "Би", а сигнал поворота начнет мигать, показывая, что был произведен вход в программу сопряжения устройств.

Нажмите любую кнопку на пульте дистанционного управления, задний фонарь издаст звук "БиБи". Сигнальный задний фонарь и пульт успешно сопряжены, и вы можете использовать пульт дистанционного управления теперь.

Когда сигнальный задний фонарь входит в программу сопряжения, нажмите кнопку [🔓] на сигнальном заднем фонаре, или если он не получает сигнал с пульта дистанционного управления в течение 30 секунд, сигнальный задний фонарь издаст длинный звук "Би..." и автоматически выйдет из программы сопряжения.

Можно добавить только один пульт дистанционного управления за раз. Если вам нужно добавить больше пультов/сигнальных задних фонарей, повторите вышеуказанные шаги. Обратите внимание, что сигнальный задний фонарь может сопрягаться вместе с 8 пультами, если превысит эту цифру, первый пульт будет удален и заменен.

Удаление сопряжения: [Пожалуйста, используйте этот метод осторожно, в крайних случаях]

Выключите задний фонарь и войдите в режим снятия с сигнализации, нажмите и удерживайте кнопку [🔓] на сигнальном заднем фонаре около 3 секунд, он издаст звук "Би" и войдет в программу сопряжения, не отпускайте, продолжайте удерживать около 7 секунд, пока не издаст длинный звук "Би...". Готово. Все сопряженные пульты будут удалены.

Предупреждение о разряде батареи и зарядка

Предупреждение о низком уровне заряда батареи: Когда заряд батареи сигнального заднего фонаря низкий, если вы нажмете кнопку на пульте дистанционного управления [🔒/🟢], сигнальный задний фонарь издаст звук предупреждения о низком заряде "пищание" через 2

6

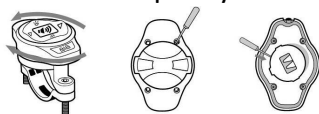
секунды после того, как он издаст нормальные звуки работы. Яркость заднего фонаря будет уменьшена наполовину.

Зарядка через USB: Откройте резиновую пробку на порту USB-C и зарядите его от сети или банка питания. Мигание 1-4 клеток на правом поворотном сигнале соответствует уровню заряда батареи 1-4. Когда правый поворотный сигнал полностью загорается, батарея полностью заряжена.

Вы можете нормально ездить, когда заряжаете ваш фонарик от банка питания. Если вы нажмете на поворотный сигнал во время зарядки, индикатор зарядки перестанет мигать и загорится после выключения поворотного сигнала.

Когда индикатор пульта дистанционного управления становится тусклым или мигает, или расстояние сокращается, замените батарею вовремя на такую же.

Замена батареи в пульте

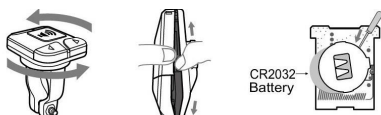


Поверните пульт по часовой стрелке/против часовой стрелки и выньте его из крепления. Разберите нижнюю крышку.

Замените батарею (убедитесь, что положительная и отрицательная полярность батареи соблюдена).

Закройте крышку.

Наденьте пульт на крепление и поверните пульт дистанционного управления по часовой стрелке



Поверните пульт по часовой стрелке/против часовой стрелки и выньте его из крепления. Поднимите крышку.

Замените батарею (убедитесь, что положительная и отрицательная полярность батареи соблюдена).

Закройте крышку.

Наденьте пульт на крепление и поверните пульт дистанционного управления по часовой стрелке

Примечание:

1. Пожалуйста, заменяйте батарею строго в соответствии с требованиями модели, указанными в руководстве, чтобы избежать риска взрыва и поломки;
2. Поместите замененную батарею в безопасное место, в недоступном для детей месте, чтобы избежать ожогов и риска смерти в результате случайного проглатывания.

7

Характеристики

Задний фонарь с сигнализацией для велосипеда

Батарея для заднего фонаря с сигнализацией: литиевая батарея 3,7 В, время работы в режиме ожидания 4-8 месяцев

Порт зарядки для заднего фонаря с сигнализацией: стандартный USB-C 5 В

Батарея для пульта дистанционного управления: батарея-таблетка CR2032, время работы в режиме ожидания 3-5 лет (30 раз в день)

Рабочая частота: 433,92 МГц

Беспроводной диапазон: 30-60 метров

Уровень защиты от влаги: IP65

Рабочая температура окружающей среды: от -40 до +70 °C

Относительная влажность окружающей среды: <80%

Температура хранения: от -40 до +70 °C

Устранение неисправностей

Не управляется

Убедитесь, что вы полностью зарядили сигнальный задний фонарь для его активации при первом использовании;

Проверьте, светится ли индикатор пульта дистанционного управления. Если нет, замените батарею в пульте дистанционного управления. Если да, попробуйте снова синхронизировать пульт управления и сигнальный задний фонарь;

См. "Метод синхронизации";

Уменьшенная дальность действия

Убедитесь, что у сигнального заднего фонаря и пульта достаточно заряда батареи; Сигнал может быть нарушен металлическими предметами или радио, находящимися поблизости, попробуйте переместиться в другое место и попробовать снова.

Низкий уровень громкости

У сигнального заднего фонаря может быть низкий уровень громкости из-за низкого заряда батареи, пожалуйста, полностью зарядите и попробуйте снова.

Если у вас остались какие-либо вопросы по использованию или гарантийному обслуживанию товара, свяжитесь с нашим отделом технической поддержки в чате WhatsApp. Для этого запустите приложение WhatsApp. Нажмите на значок камеры в правом верхнем углу и отсканируйте QR-код приведенный ниже камерой вашего смартфона.



Приятного использования!

8