

MINICAM24

РУКОВОДСТВО ПОЛЬЗОВАТЕЛЯ

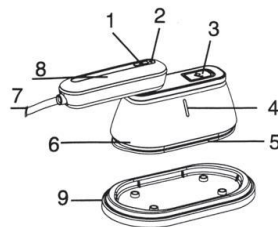
Ручной отпариватель для одежды

Revolve-2202



- Перед использованием внимательно прочитайте данное руководство по эксплуатации.
- Перед использованием, пожалуйста, убедитесь, что напряжение, необходимое для работы отпаривателя, совместимо с напряжением в Вашем доме. Если изделие имеет вилку с заземлением, его следует подключать к соответствующей розетке.
- Не используйте изделие вне указанного диапазона применения.
- Используйте отпариватель только в соответствии с его назначением.
- -Отпариватель не предназначен для использования лицами (включая детей) с ограниченными физическими, сенсорными или умственными способностями или с недостатком опыта и знаний, если только они не находятся под присмотром или не проинструктированы относительно использования прибора лицом, ответственным за их безопасность.
- Необходим строгий контроль при использовании прибора детьми.
- Не оставляйте прибор включенным, если Вы им не пользуетесь.
- Держите прибор в недоступном для детей месте, пока он не остыл.
- Отпариватель должен использоваться и стоять на устойчивой поверхности.
- Не заливайте в резервуар для воды уксус или другие очистители.
- Не используйте химические добавки, ароматизаторы или средства для удаления накипи.
- Не открывайте отверстие резервуара для воды во время использования отпаривателя.
- Перед использованием заполните резервуар для воды.
- Перед наполнением резервуара для воды необходимо отключить прибор от электропитания.
- Если Вы временно прекращаете использование отпаривателя, поставьте его на специальную подставку и отключите от сети, вынув вилку из розетки.
- Перед тем как вставить или вынуть вилку, убедитесь что прибор находится в состоянии «Выкл». Не тяните за шнур питания во время использования; отключите питание, взявшись за вилку шнура и вытащив ее.
- Если прибор был поврежден во время падения и имеет видимые признаки повреждения или протечки, такие как трещины и др., следует немедленно прекратить его использование.
- Не погружайте прибор в воду или другие жидкости.
- Не прикасайтесь к отпаривателю или шнуру питания влажными руками.
- Не подвергайте данный прибор воздействию дождя или попаданию прямых солнечных лучей.
- Горячая вода или пар могут вызвать ожоги при прикосновении к нагревательной пластине. При использовании отпаривателя, пожалуйста, будьте осторожны с

Знакомство с устройством



1. Переключение режимов подачи пара
2. Индикатор нагрева
3. Крышка, отверстие для залива воды
4. Окошко резервуара для воды
5. Панель подачи пара
6. Основной блок
7. Шнур питания
8. Ручка
9. Подставка для отпаривателя

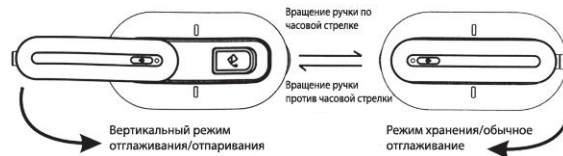
Меры предосторожности

- Перед использованием отпаривателя удалите с него все этикетки и защитные чехлы, распрямите шнур.
- При первом использовании не начинайте сразу отпаривать вещи: дайте отпаривателю поработать несколько минут. Это позволит удалить все загрязнения и запахи, которые могли остаться в результате производственного процесса.
- Во избежание перегрузки электрической цепи не рекомендуется использовать одновременно другие приборы с высоким электропотреблением. Также не рекомендуется подключать другие приборы с высоким электро потреблением к одной и той же розетке.
- При вскрытии упаковки, проверьте полученные предметы и детали, чтобы избежать их случайного выбрасывания вместе с упаковкой.
- Будьте внимательны во время отглаживания. В связи с тем, что температура нагрева отпаривателя не регулируется, панель подачи пара сразу нагревается до высокой температуры. Перед использованием отпаривателя проверьте состав ткани на этикетке и максимальный диапазон температур для воздействия на данную ткань. Рекомендуется положить полотенце на ткань, если нет уверенности в подходящей для отглаживания температуре.

2

- частью резервуара, содержащей горячую воду; при переворачивании, будьте осторожны, чтобы не обжечься.
- Во избежание ожогов не направляйте выходящий пар на человека.
- Не используйте прибор с поврежденным шнуром или вилкой. При обнаружении повреждений отнесите прибор в ближайший сервисный центр для осмотра, ремонта или настройки.
- При обнаружении поврежденный шнура, во избежание опасности шнур должен быть заменен производителем, его отделом технического обслуживания или аналогичным отделом. Замена должна производиться только специалистом.
- Убедитесь, что при использовании прибора шнур питания не свисает, не касается горячих поверхностей и не запутывается.
- Если изделие повреждено, прекратите его использование и отнесите его в сервисный центр для ремонта.
- Не разбирайте отпариватель самостоятельно во избежание повреждений прибора.
- При повреждении корпуса отпаривателя прекратите его использование и отнесите в ближайший сервисный центр для осмотра, ремонта или настройки; не разбирайте прибор самостоятельно, неправильная сборка может привести к поломкам.
- Во избежание перегрузки электрической цепи не используйте одновременно другие приборы с высоким электропотреблением.

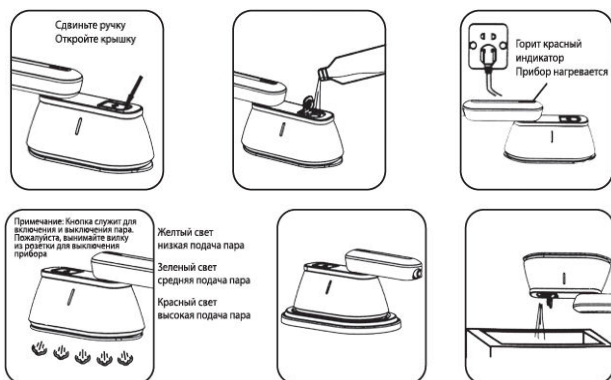
Использование



Наполнение резервуара для воды

1. Сдвиньте ручку чтобы открыть резервуар для воды. Придерживая крышку большим пальцем, надавите на конец крышки и вытяните ее.
2. Заполните резервуар чистой водой, как показано на рисунке; старайтесь не допускать попадания воды на основной блок.
3. Закройте крышку резервуара, подключите шнур питания и нажмите на кнопку сверху на ручке; загорится красный индикатор и прибор начнет нагреваться. Пока красный индикатор мигает - прибор нагревается.

- Отпариватель закончит нагреваться, как только красный индикатор начнет мигать быстрее (примерно через 25 секунд); при нажатии на кнопку переключения пара, начнет выделяться пар.
- По окончании использования прибора, поместите его на специальную подставку. Не ставьте прибор на одежду, деревянные или другие поверхности.
- По окончании использования отпаривателя, отключите прибор от сети и оставьте остывать до комнатной температуры. Когда прибор остынет до комнатной температуры, откройте пробку крышки резервуара для воды и слейте лишнюю воду.



Отглаживание

Необходимо подключить отпариватель к сети. Автоматически включится режим сухого глажения. При нагревании прибора - индикатор горит; когда отпариватель нагрелся - индикатор мигает.

Нажмите кнопку подачи пара.

Желтый индикатор - низкая подача пара, зеленый индикатор - средняя подача пара, красный индикатор - высокая подача пара;

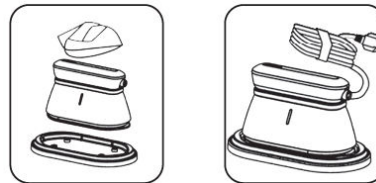
Интенсивность подачи пара переключается нажатием кнопки.

Уход и обслуживание

- После использования прибора аккуратно протрите поверхность мягкой влажной тканью и оставьте сушиться при комнатной температуре на специальной подставке.

5

- Не используйте для очистки агрессивные или едкие чистящие средства или растворители.
- Не погружайте прибор в воду или другие жидкости.
- Опорожняйте резервуар для воды после каждого использования.
- Не роняйте и не кидайте прибор; а также не пытайтесь сгибать прибор.
- Не протирайте прибор твердыми материалами, такими как металлические губы
- Не разбирайте прибор самостоятельно во избежание повреждений.
- Избегайте хранения прибора во влажном или плохо проветриваемом месте.
- Не храните прибор рядом с источниками тепла или в месте попадания прямых лучей солнца.
- Следите за тем чтобы отверстия выхода пара были чистыми, без накипи и засоров.
- Рекомендуется хранить прибор на ровной поверхности, например в шкафу.
- После остывания прибора свяжите шнур питания и положите его рядом с прибором. Храните при комнатной температуре.



Устранение неисправностей

Проблема	Причины	Решение
Не работает	Вилка не вставлена в розетку. Перегорел выключатель.	Подключите вилку к розетке. Обратитесь к специалисту для проверки и ремонта.
Прибор не выпускает пар, но индикатор выключателя горит	Слишком низкий уровень воды в резервуаре. Поврежден термopредохранитель. Поврежден термостат. Повреждена печатная плата.	Добавьте необходимое количество воды. Обратитесь к специалисту для проверки и ремонта. Обратитесь к специалисту для проверки и ремонта. Обратитесь к специалисту для проверки и ремонта.

6

Перегрев распылителя пара. Индикатор не горит при нормальном использовании.	Индикатор сломан	Обратитесь к специалисту для проверки и ремонта.
Мало пара	Слишком низкое напряжение	Избегайте использование с другими приборами высокого энергопотребления
Вода вместо пара	Небольшое количество воды при первичном включении. Недостаточная температура панели. Не работают режимы подачи пар.	Нормальное состояние. Обратитесь к специалисту для проверки и ремонта.
Резервуар для воды негерметичен	Зазор крышки резервуара	Плотно прижмите крышку резервуара для воды
Резервуар для воды протекает	Повреждение соединительных трубок. Поломка.	Обратитесь к специалисту для проверки и ремонта.
Деформация резервуара для воды	Добавление горячей воды для использования	Обратитесь к специалисту для проверки и ремонта.

Характеристики

Название продукта	Ручной электрический отпариватель
Модель	LM-02
Номинальное напряжение	220-240V-
Номинальная частота	50/60HZ
Номинальная мощность	1300 Вт
Г ос. стандарт (Китай)	GB4706.1—2005 GB706.2—2007
	GB17625.1—20212 GB4343.1—2018

7

Если у вас остались какие-либо вопросы по использованию или гарантийному обслуживанию товара, свяжитесь с нашим отделом технической поддержки в чате WhatsApp. Для этого запустите приложение WhatsApp. Нажмите на значок камеры в правом верхнем углу и отсканируйте QR-код ниже камерой смартфона.

Сервисный Центр
Контакт WhatsApp



Приятного использования!

8