



MINICAM24

РУКОВОДСТВО ПОЛЬЗОВАТЕЛЯ

Портативная электросушилка для одежды

Sway 600 Вт



Версия 1.0

minicam24.ru

Характеристики

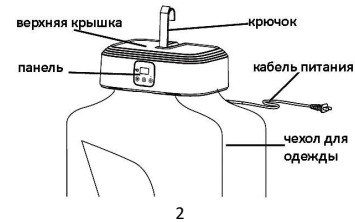
| | |
|-------------------------|---|
| Название | Портативная электросушилка для одежды |
| Модель | Sway 600 Вт |
| Номинальное напряжение | 110-220 В |
| Номинальная частота | 50 Гц |
| Номинальная мощность | 600 Вт |
| Соответствие стандартам | GB4706.1-2005; GB4706.60-2008 |
| Комплектация | Электросушилка, чехол для одежды, руководство пользователя, пульт дистанционного управления |

Комплектация товара может меняться от поставки к поставке. Уточняйте текущую комплектацию у вашего менеджера перед оформлением заказа.

Особенности

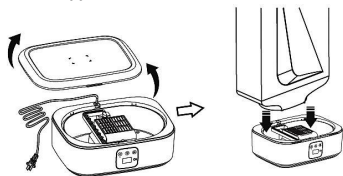
1. Устройство компактно и удобно для переноски. Несколько предметов одежды можно сушить одновременно, что удобно, быстро и эффективно. Сушилка оснащена съемным крючком для легкой чистки.
2. Двухскоростной режим сушки горячим воздухом с таймером;
3. В изделе используется нагревательный элемент РТС и вентилятор с бесщеточным двигателем;
4. Защита от перегрева, сушилка безопасная и надежная;
5. Подходит для путешествий и домашнего использования, может быть использована для регулярного ухода за одеждой, несколькими предметами одежды.

Знакомство с устройством

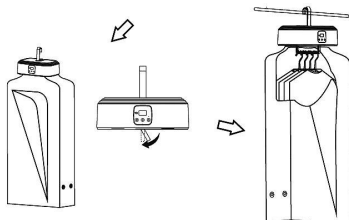


В целях усовершенствования продукта программное обеспечение, конструктивные особенности устройства и содержание данной инструкции могут быть изменены без предварительного уведомления.

Подготовка к использованию



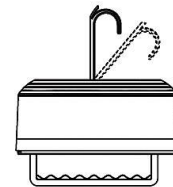
1. Снимите нижнюю крышку и выньте кабель питания.
2. Установите чехол для одежды. Для этого:
 - a. Поверните чехол таким образом, чтобы молния чехла находилась под панелью управления.
 - b. Поместите стальные кольца на тканевом чехле в большие круглые канавки в среднем слое пластика и вставьте четыре полукруглых зажима на стальных кольцах в соответствующие отверстия в четырех канавках.



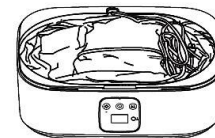
3

3. Поднимите крючок для подвешивания и расправьте чехол для одежды.
4. Опустите вешалку под одежду.
5. Одежду для сушки повесьте на вешалку внутри чехла. Закройте чехол на молнию. Подвесьте сушилку на вешалку и подключите к источнику питания. Сушилка перейдет в режим работы.

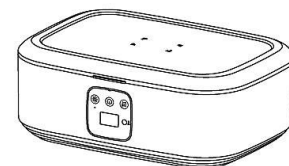
Хранение



1. Отключите кабель питания и сложите вешалку и крючок для подвешивания сушилки.



2. Положите сушилку на плоскую поверхность. Сложите кабель питания и чехол для сушки одежды в место для хранения.



3. Закройте крышку. Теперь сушилка готова к тому, чтобы быть убранной на хранение.

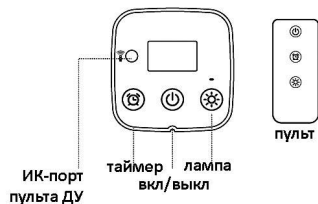
Использование

Режим ожидания

При включении электросушилка издает звуковой сигнал. На дисплее отображается надпись OFF в течение 20 перед выключением.

4

Режим сушки



Нажмите кнопку «Вкл./Выкл.», чтобы последовательно переключаться между режимами «низкая скорость ветер», «высокая скорость ветра» и «режим ожидания».

На экране панели отображается «L01-L02-OFF» в соответствии с выбранным режимом.

Таймер

1. После включения время работы по умолчанию составляет 480 минут. И на цифровом дисплее отображается «480».
2. Нажмите кнопку «таймер», чтобы увеличить время работы таймера на 60 минут (максимальное время работы таймера составляет 480 минут). На дисплее отображается время на таймере соответственно.
3. В режиме таймера нажмите и удерживайте кнопку «таймер» в течение 1 секунды, чтобы отключить функцию таймера. На дисплее отобразится скорость ветра.

Внимание

Изделие должно находиться в режиме сушки для использования функции таймера.

Режим таймера невозможно установить при использовании только функции лампы для стерилизации.

Использование обеззараживающей лампы

Включение лампы

Когда электросушилка включена, нажмите кнопку «Стерилизация», для включения лампы. Лампа по умолчанию работает столько же, сколько и сушка. Когда сушка закончится, лампа отключится вместе с ней.

Выключение лампы

Когда индикатор стерилизации загорится, еще раз слегка коснитесь кнопки «Стерилизация», чтобы выключить её.

5

Примечание

1. Размешать электросушилку необходимо вдали от источников воды и подвешивать на вешалках или крючках, которые не могут упасть. Развешивайте одежду на сушилку до подключения её к питанию. Прикасайтесь к электросушилке только сухими руками, чтобы избежать поражения электрическим током.
2. Перед запуском убедитесь, что нет посторонних предметов, закрывающих или блокирующих воздухозаборное отверстие. Если вы повесили рубашку или футболку, убедитесь, что часть воротника не перекрывает входное отверстие для воздуха. Не используйте электросушилку в гардеробе или в местах с высокой плотностью одежды, чтобы не повлиять на эффективность работы продукта или не вызвать срабатывание защиты от перегрева и отключения сушилки. При хорошей циркуляции воздуха во время процесса сушки, как только одежда будет повешена, можно включить питание, и изделие перейдет в режим ожидания. Использовать сушилку можно в соответствии с инструкцией по эксплуатации.
3. Электросушилка предназначена для курток, рубашек, футболок, шорт, жилетов, детских комбинезонов, нижнего белья, носков и другой одежды. Не подходит для крупных изделий из текстиля, например, одеял и прочего.
4. Электросушилку не следует подвергать воздействию прямых солнечных лучей в течение длительного времени, чтобы избежать ускоренного старения материала корпуса и уменьшения срока его службы.
5. Если шнур питания поврежден, его необходимо заменить специальным шнуром или специальным компонентом, приобретенным у производителя или в отделе технического обслуживания.
6. Если сушилка для одежды работает ненормально или не работает совсем, немедленно выключите её и отправьте в сервисный центр для профессионального осмотра и ремонта. Самостоятельное вскрытие и ремонт устройства аннулируют гарантийные обязательства продавца
7. Кросс-функциональное использование запрещено. Данное изделие предназначено для быстрой сушки и ухода за одеждой, поэтому его нельзя использовать в качестве замены для таких устройств, как обогреватели, фены, очистители и т. д. во избежание неисправностей.
8. Дети (до 8 лет), пожилые люди или пациенты, потерявшие способность заботиться о себе, должны использовать этот прибор под присмотром взрослых во избежание несчастных случаев.
9. Предупреждение:
 - a. Подходит только для текстильных изделий, которые можно стирать и сушить.
 - b. Во избежание перегрева запрещается накрывать сушилку
 - c. Сушилку не следует располагать непосредственно под розеткой.
 - d. Не используйте возле ванн, раковин или плавательных бассейнов.

6

Уход и обслуживание

1. Прежде чем использовать электросушилку в первый раз или в течение длительного времени, или во влажные сезоны для сушки одежды, необходимо включить питание, включить режим нагрева и дать устройству проработать около 10 минут, чтобы высушить его.
2. Когда основной блок электросушилки случайно попадает в воду, необходимо быстро отключить источник питания, осторожно встряхнуть основной блок и дать стечь скопившейся внутри него воде, насколько это возможно. Затем поместите электросушилку в проветриваемое и сухое место, чтобы она там высохла в течение 24 часов, и высушите оставшуюся воду естественным путем.
3. Перед использованием портативной электросушилки для одежды необходимо проверить все вентиляционные отверстия, как воздухозаборники, так и отверстие для вывода воздуха из основного блока на наличие ткани, хлопьев пыли или других засоров на воздухозаборнике. Если воздухозаборник основного блока заблокирован, его необходимо своевременно прочистить. Если выходное отверстие для воздуха заблокировано, устраните засор и включите питание.

Включите режим сушки с сильным ветренным потоком на 3 минуты, чтобы продуть засор.

4. При очистке сушилки от пятен используйте мягкую и чистую ткань, чтобы протереть изделие. Если вам нужно удалить стойкие пятна, обязательно используйте нейтральное чистящее средство.

Ответственное использование и утилизация

1. Этот продукт соответствует требованиям «Мер по ограничению использования опасных веществ в электрических и электронных изделиях».
2. В течение периода экологически безопасного использования потребители не будут испытывать никаких проблем, которые могут повлиять на их здоровье, таких как утечка или осаждение вредных веществ во время нормального использования, и могут использовать его с полной уверенностью в своей безопасности.
3. Экологический срок службы продукции нашей компании составляет 10 лет, а «экологический срок службы» действителен только при использовании этого продукта в нормальных условиях, как описано в этой инструкции.

7

Если у вас остались какие-либо вопросы по использованию или гарантийному обслуживанию товара, свяжитесь с нашим отделом технической поддержки в чате WhatsApp. Для этого запустите приложение WhatsApp. Нажмите на значок камеры в правом верхнем углу и отсканируйте QR-код приведенный ниже камерой вашего смартфона.

Сервисный Центр
Контакт WhatsApp



Приятного использования!

Сайт: minicam24.ru

E-mail: info@minicam24.ru

Товар в наличии в 120 городах России и Казахстана

Телефон бесплатной горячей линии: **8(800)200-85-66**

8