



MINICAM24

РУКОВОДСТВО ПОЛЬЗОВАТЕЛЯ

Фотоловушка Scoutguard MG984G-30M 4G



СОДЕРЖАНИЕ

| | |
|---------------------------------------------------------------------|-----------|
| ОБЩЕЕ ОПИСАНИЕ УСТРОЙСТВА..... | 3 |
| Особенности фотоловушки VolyguardMG984G | 3 |
| ВНЕШНИЙ ВИД КАМЕРЫ И ЭЛЕМЕНТЫ УПРАВЛЕНИЯ..... | 4 |
| ЖК ДИСПЛЕЙ..... | 5 |
| ДВУСТОРОННЯЯ СВЯЗЬ (УДАЛЕННОЕ УПРАВЛЕНИЕ ФОТОЛОВУШКОЙ) | 6 |
| МЕРЫ ПРЕДОСТОРОЖНОСТИ | 6 |
| РУКОВОДСТВО ПО БЫСТРОМУ ЗАПУСКУ | 7 |
| ПИТАНИЕ КАМЕРЫ..... | 8 |
| УСТАНОВКА КАРТЫ ПАМЯТИ И SIM-КАРТЫ | 9 |
| РУЧНАЯ ОТПРАВКА ФОТО ЧЕРЕЗ СЕТЬ MMS ИЛИ GPRS | 11 |
| ВХОД В РАБОЧИЙ РЕЖИМ | 11 |
| SMS КОМАНДЫ..... | 12 |
| ДОПОЛНИТЕЛЬНЫЕ НАСТРОЙКИ | 12 |
| Режим работы..... | 12 |
| Меню настроек | 12 |
| Настройки | 13 |
| Настройки по умолчанию | 17 |
| Изменение настроек с помощью приложения Android или SMS | 18 |
| Получение мгновенного снимка | 18 |
| Использование приложения Android | 18 |
| Список SMS команд..... | 19 |
| НАСТРОЙКИ MMS ДЛЯ РОССИЙСКИХ ОПЕРАТОРОВ СВЯЗИ | 22 |
| НАСТРОЙКИ GPRS ДЛЯ РОССИЙСКИХ ОПЕРАТОРОВ СВЯЗИ | 23 |
| Ответы на возможные вопросы..... | 23 |

ОБЩЕЕ ОПИСАНИЕ УСТРОЙСТВА

Поздравляем Вас с приобретением цифровой камеры слежения с функцией отправки фото и видео* от всемирно известного производителя фотоловушек – компании Volymedia (бренды Volyguard, Scoutguard). Камера поможет Вам обнаружить движение в зоне её действия, будь то человек или животное благодаря высокочувствительному инфракрасному датчику движения (PIRсенсору). Она может быть использована и как средство наблюдения за животными, так и как сигнализация, оперативно сообщающая о несанкционированном вторжении в дом, дачу, офис или на охраняемую территорию. При срабатывании сенсора происходит автоматическая фотосъемка с качеством изображения до 30 Мегапикселей или видеосъемка (FullHD1080p), в зависимости от выбранных пользователем настроек камеры. При необходимости файл автоматически пересылается на мобильный телефон или e-mail через каналы сотовой связи. Отправка может происходить как при срабатывании камеры, так и по расписанию, а также по команде пользователя согласно заранее заданным настройкам. Фотоловушка рассчитана на долговременную автономную работу от батареек или аккумуляторов AA без использования каких-либо внешних источников питания.

При достаточном дневном освещении камера производит цветную фото и(или) видеосъемку. В ночное время встроенная невидимая инфракрасная подсветка позволяет делать четкие монохромные снимки и видео.

Камера оснащена 3-дюймовым ЖК-дисплеем, и чувствительным микрофоном. С помощью встроенного лазерного указателя Вы можете направить камеру именно туда, куда необходимо.

Камера имеет всепогодный корпус и устойчива к воздействию воды и снега. Небольшие габариты фотоловушки MG984G, защитная окраска и особая форма корпуса позволяют уменьшить риск её обнаружения злоумышленниками.

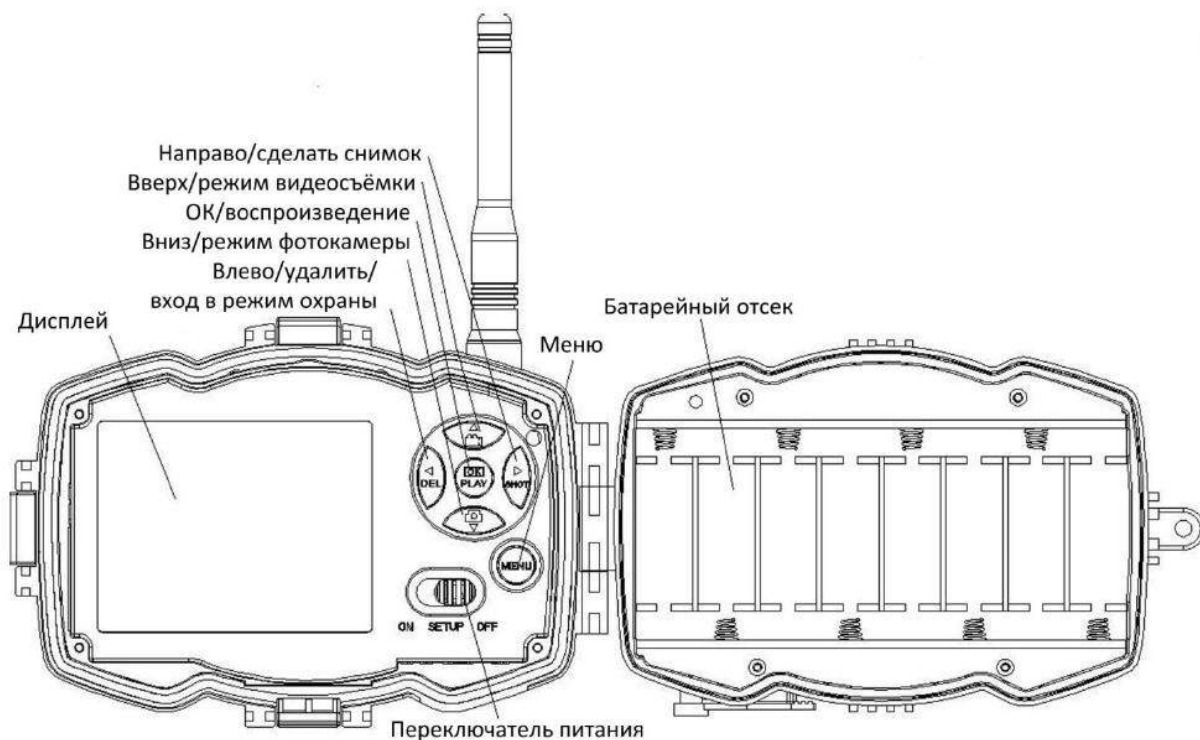
Особенности фотоловушки VolyguardMG984G

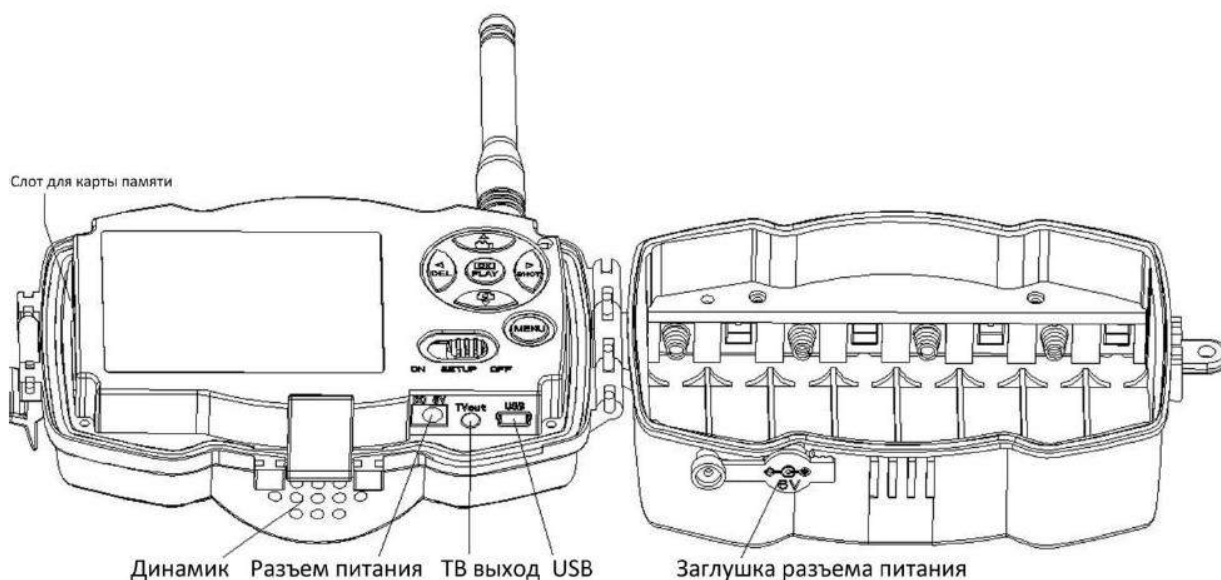
- Поддержка фото до 30 МПикс и FullHD1080p видео
- Встроенный 4G/LTE модуль с поддержкой Российских операторов связи
- Автоматическое переключение 4G/3G/2G в зависимости от качества сигнала

- Двусторонняя связь с поддержкой удалённого управления при помощи SMS или специального приложения
- Полностью невидимая ночная подсветка
- Дальность срабатывания до 30 метров, дальность подсветки до 25 метров
- Встроенный ЖК-дисплей с диагональю 3 дюйма
- Функция манка
- Светосильный объектив Volymedia с диафрагмой F2.4
- Поддержка технологии VoluRAW

ВНЕШНИЙ ВИД КАМЕРЫ И ЭЛЕМЕНТЫ УПРАВЛЕНИЯ

Пожалуйста, ознакомьтесь с устройством и управлением камерой перед её использованием. Возможно, вы найдете полезным отметить этот раздел закладкой, чтобы возвращаться к нему в ходе дальнейшего чтения руководства пользователя.





ЖК ДИСПЛЕЙ

Когда камера включена (переключатель питания находится в режиме SETUP), на дисплее будет отображаться информация о настройках камеры.



-наличие этого символа означает правильную установку SIM карты.

Свободное место на карте памяти должно быть больше нуля.

ВНИМАНИЕ!

- Для нормальной работы модуля сотовой связи обязательно установите внешнюю антенну
- Поиск сотовой сети может занять до 20 секунд после включения камеры. В процессе поиска сети камера может не реагировать на нажатия клавиш управления.
- После регистрации в сети сотового оператора на экране отобразится его название, тип подключения (4G, 3G, GSM) и уровень сигнала.

ДВУСТОРОННЯЯ СВЯЗЬ (УДАЛЕННОЕ УПРАВЛЕНИЕ ФОТОЛОВУШКОЙ)

Благодаря функции двусторонней связи можно не только получать оповещения и снимки с фотоловушки, но и контролировать её работу с помощью SMS-команд или специального приложения для телефона. Когда камера находится в режиме фотоловушки (Hunting mode). Для активации данной функции необходимо включить функцию SMS управления в соответствующем меню камеры. Если эта функция включена, то камера будет получать SMS команды и отвечать на них. Также будет доступно управление камерой с помощью приложения Android и iPhone. Для работы этой функции требуется SIM-карта (не входит в комплект поставки). Когда камера находится в режиме охраны (Security mode), удалённое управление включено по умолчанию. Однако принимая во внимание более высокое энергопотребление, мы рекомендуем использовать при работе в этом режиме адаптер питания либо внешний аккумулятор.

МЕРЫ ПРЕДОСТОРОЖНОСТИ

- Соблюдайте полярность при установке батарей (минусом к контакту-пружине)
- Не храните фотоловушку с установленными в ней батарейками, неисправные батарейки могут повредить внутренние компоненты камеры.
- Рабочее напряжение камеры составляет 6В. Камера питается от адаптера питания либо от 8 батарей типа AA. Если в фотоловушке установлены аккумуляторы AA, то они НЕ будут заряжаться от адаптера питания – камера

не является зарядным устройством для аккумуляторов. Внешний источник питания должен иметь напряжение 6В, не менее 2А.

НЕ ПОДКЛЮЧАЙТЕ К КАМЕРЕ ВНЕШНЕЕ ПИТАНИЕ С НАПРЯЖЕНИЕМ БОЛЕЕ 6 ВОЛЬТ ЭТО ВЫВЕДЕТ КАМЕРУ ИЗ СТРОЯ И ЛИШИТ ГАРАНТИИ

- Устанавливайте SD-карту памяти до включения камеры. Камера не имеет встроенной памяти для хранения фото-и видеоизображений. Камера не будет работать, если не установлена карта памяти.
- Перед установкой карты памяти убедитесь, что вы сняли блокировку от записи, передвинув переключатель в соответствующее положение.
- Не вставляйте и не вытаскивайте карту памяти, когда переключатель питания находится в положении ВКЛ (ON).
- Убедитесь, что на установленной в фотоловушку SIM-карте есть достаточно средств на балансе, активирована услуга SMS, MMS и передача данных GPRS/3G/4G.
- При включении в тестовом режиме (SETUP mode), камере необходимо примерно 10-20 секунд для того, чтобы поймать сигнал связи.
- Мы рекомендуем отформатировать карту памяти в фотоловушке перед первым использованием. Карта памяти, отформатированная с помощью других устройств, может иметь несовместимую с фотоловушкой файловую систему.
- В режиме настроек (SETUP mode), камера автоматически выключается через 3 минуты бездействия. Включите питание снова, если Вы хотите продолжить изменение настроек.

РУКОВОДСТВО ПО БЫСТРОМУ ЗАПУСКУ

Что необходимо для использования фотоловушки:

- Карта памяти SD или SDHC

НЕ ИСПОЛЬЗУЙТЕ КАРТЫ microSD ИЛИ microSDHC В ФОТОЛОВУШКЕ MG983G-30M. ПРАВИЛЬНАЯ РАБОТА ФОТОЛОВУШКИ С ДАННЫМИ КАРТАМИ ПАМЯТИ НЕ ГАРАНТИРУЕТСЯ

- 4 или 8 батареек (для получения лучших результатов рекомендуется использовать аккумуляторы Panasonic Eneloop PRO или литиевые батарейки Energizer Ultimate Lithium).

- Компьютер с портом USB 2.0 или кард-ридером, имеющим доступ в Internet для проверки почтового ящика e-mail, на который будут отправляться фотографии.
- Активированная SIM-карта с подключенными услугами SMS, MMSи передачи данных.

ПИТАНИЕ КАМЕРЫ

В режиме фотоловушки (Hunting mode) или при использовании вне помещений используйте 8 или 4 батареек типа AA. При использовании 4 батареек время работы фотоловушки пропорционально сокращается. В зимних условиях рекомендуется использовать полный комплект элементов питания, поскольку ёмкость батарей и аккумуляторов сильно снижается при отрицательных температурах. Недостаточная ёмкость может негативно сказаться на результатах съёмки, особенно в ночное время, при включении инфракрасной подсветки.

Если заряд батарей недостаточен для работы фотоловушки, то при попытке включения камера подаст соответствующий сигнал и выключится. В полевых условиях при настроенной функции отправки сообщений камера самостоятельно сообщит о низком заряде батарей с помощью SMS или e-mail (если заряда будет достаточно для подключения и передаче данного сообщения по сотовой сети).

Обычно элементы питания в фотоловушке разряжаются неравномерно, поэтому мы рекомендуем использовать тестеры батареек для отбраковки полностью разряженных элементов.

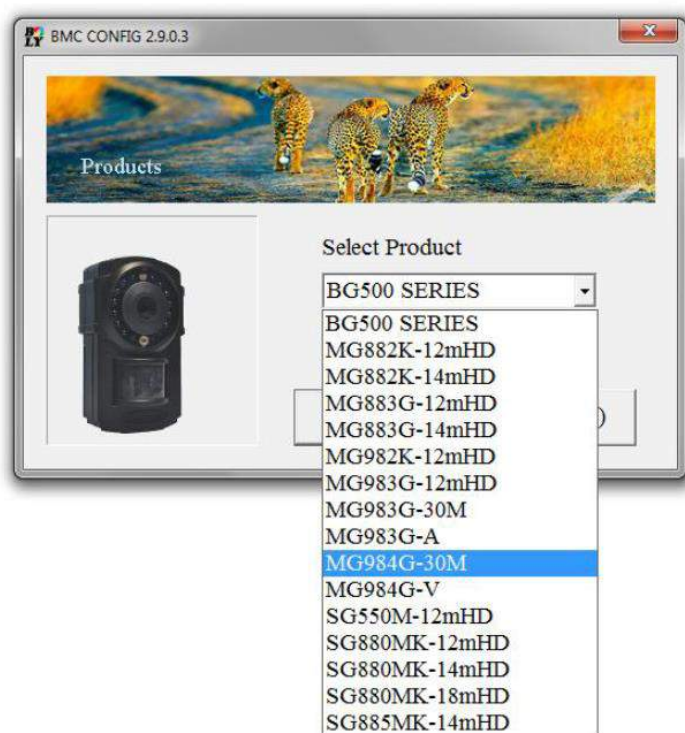
Не стоит выкидывать отработанные элементы питания в обычный мусорный бак, а тем более оставлять их в лесу. Металлический корпус батарейки быстро разрушается от коррозии, и тяжелые металлы, содержащиеся в ней, попадают в почву и грунтовые воды, отравляя до 20 квадратных метров окружающего пространства. Утилизируйте батарейки только в отведённых для этого местах!

УСТАНОВКА КАРТЫ ПАМЯТИ И SIM-КАРТЫ

Убедитесь, что фотоловушка выключена (переключатель питания находится в положении OFF), после чего вставьте незаблокированную SD-карту и SIM-карту в фотоловушку руководствуясь значками, изображёнными на корпусе камеры. Для установки карт не требуется усилий. Неправильная установка карты памяти или SIM-карты может повредить фотоловушку и не является гарантийным случаем.

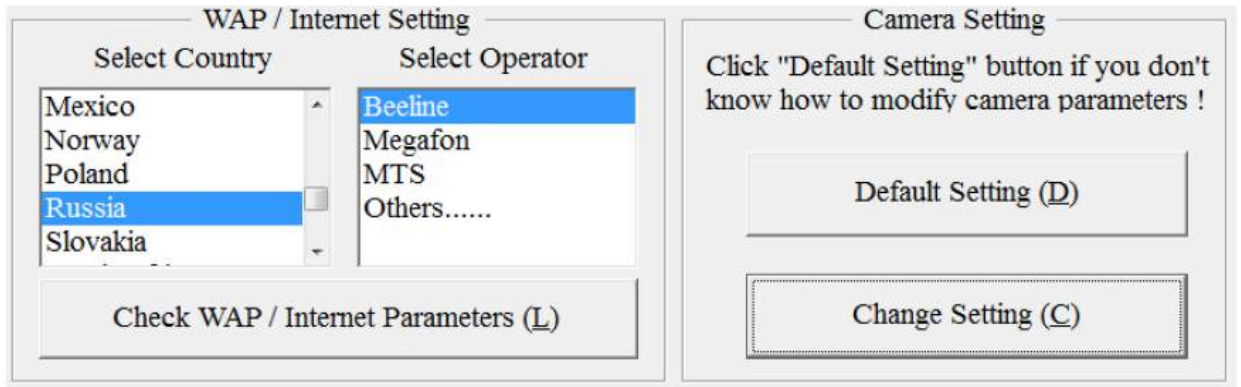
Скачайте программу настройки для фотоловушек VolyGuard.

Откройте программу и выберите нужную модель камеры:

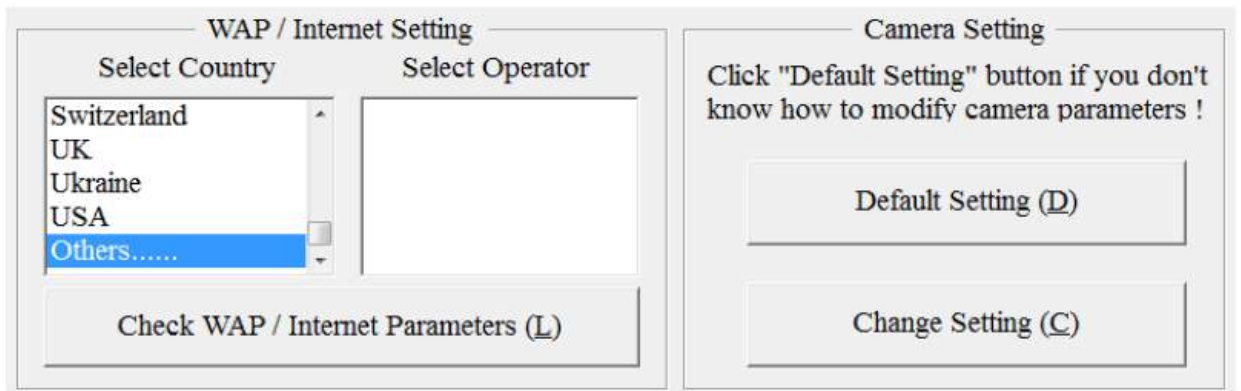


Установите необходимые параметры фотоловушки.

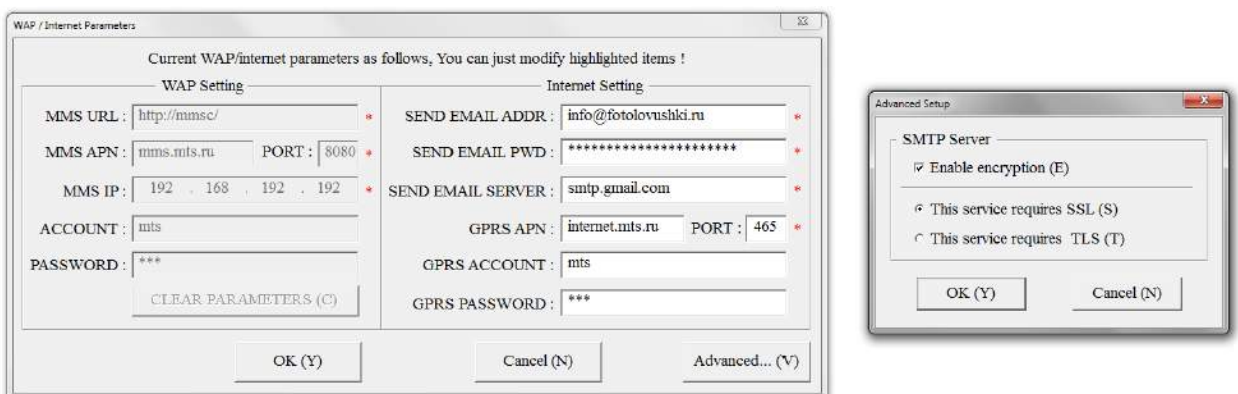
Мы рекомендуем выбрать стандартные значения при первой настройке. Для настройки MMS/GSM параметров в списке стран необходимо выбрать "Russia", после чего проверить параметры настроек в диалоговом окне Check WAP / Internet Parameters:



Если Вы не обнаружили в списке своего сотового оператора или запрограммированные значения оказались неверными, то выберите пункт «Others» и заполните параметры вручную (параметры настроек можно узнать у своего оператора связи).



Не забудьте заполнить все пустые поля в данном диалоговом окне. Именно тут вводятся параметры Вашей учетной записи e-mail, необходимые для отправки фотографий на электронную почту.




Введите как минимум один номер телефона для управления камерой, получения MMC(недоступно на MG984G-30V)или e-mail от фотоловушки.

| Customer Information Setting | | | |
|------------------------------|-------------|-------------------|------------------------------------------------------------|
| Admin...Number : | 74952155387 | Receive Email 1 : | info@fotolovushki.ru <input checked="" type="checkbox"/> * |
| Phone Number 2 : | | Receive Email 2 : | |
| Phone Number 3 : | | Receive Email 3 : | |
| Phone Number 4 : | | Receive Email 4 : | |

Установите карточку памяти из фотоловушки в Ваш компьютер. Выберите карточку памяти для сохранения файла параметров. Также вы можете сохранить этот файл на жёсткий диск компьютера в качестве резервной копии настроек.

РУЧНАЯ ОТПРАВКА ФОТО ЧЕРЕЗ СЕТЬ MMS ИЛИ GPRS

После того как Вы сохранили файл настроек на карте памяти, вставьте карту памяти в камеру и переведите переключатель питания в режим настроек (SETUP). Далее камера поймает сигнал сотовой связи и на экране появится

значок  . Наведите камеру на объект, который Вы хотите снять и нажмите кнопку «SHOT», чтобы сделать снимок.

Далее нажмите «OK», чтобы просмотреть фотографии. Нажимайте кнопки «▲» и «▼» для перехода к предыдущей и следующей фотографии. Нажмите кнопку «MENU», и Вы увидите опцию «Отправит сообщение» (send Phone [MMS]). Нажмите кнопку «OK», чтобы отправить MMS сообщение. Через несколько секунд MMS сообщение придет на Ваш телефон.

ВХОД В РАБОЧИЙ РЕЖИМ

Для работы в режиме фотоловушки, передвиньте переключатель питания в положение ON. Для входа в режим охраны, войдите в режим настроек и нажмите кнопку «MENU».

SMS КОМАНДЫ

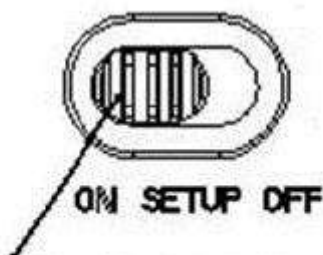
Когда камера перешла в режим фотоловушки (hunting mode), отправьте SMS с текстом **#Т#** на номер SIM-карты, установленной в камере для получения MMS с фотографией того, что происходит в зоне мониторинга. Для получения сообщения e-mail используйте команду **#Т#Е#**. Вы также можете использовать приложение Android. Скачайте приложение Android. Веб-сайт для загрузки указан в конце данного руководства.

ДОПОЛНИТЕЛЬНЫЕ НАСТРОЙКИ

Режим работы

Режим настроек (Setup mode) используется для изменения настроек камеры и просмотра фото-и видеоизображений.

Режим фотоловушки (Hunting mode): когда животное или человек входит в зоны мониторинга, камера автоматически делает снимок или видеозапись в зависимости от предустановленных настроек. После того как камера установлена, светодиодный индикатор движения будет моргать красным в течение 10 секунд. Используйте это время для того, чтобы выйти из зоны мониторинга.



Режим фотоловушки

Меню настроек

Нажмите кнопку MENU на пульте ДУ, чтобы войти в меню настроек. Меню настроек отобразится на ЖК-экране. Используйте кнопки «▲» и «▼» для переключения между пунктами меню, используйте кнопку «>» для выбора опции, используйте кнопку «<» для выбора другого пункта меню. Нажмите «OK» для сохранения настроек.

Настройки

| Подменю | Описание |
|----------------------------------------------|-------------------------------------------------------------------------------------------------------------------------------------------------------------------------------------------------------------------------------------------------------------------------------------------------------------------------------------------------------------------------------------------------------------------------------------------------------------------------------------------------------|
| Camera Mode Режим съемки | Выбор из 3 режимов съемки: Photo (фото) , Video (видео) и Pic+Video (фото+видео) . В режиме Pic+Video камера одновременно снимает фотографию и видео. |
| Photo Size Размер фото | Выберите размер фото: 14,20 или 30 Мегапикселей. |
| Video Size Размер видео | Выберите размер видео: 1920x1080, 1280x720 или меньше. |
| Photo Burst Мультиснимок | Данный параметр определяет количество снимков, сделанных за одно срабатывание камеры в режиме фотосъемки. Доступны значения от 1 до 5. |
| Длина видео | Выберите длину видео: от 10 до 180 секунд. |
| Set Clock Настройка часов | Настройка даты и времени. Выполняйте настройку этого параметра каждый раз, когда меняете батареи. Формат даты: месяц/день/год, формат времени: часы: минуты: секунды |
| Time Lapse Интервальная фотосъемка | Интервальная фотосъемка означает, что камера будет автоматически делать снимки через предустановленный промежуток времени вне зависимости от того, срабатывал датчик движения или нет. По умолчанию эта функция выключена. Если Вы измените значение параметра TimeLapse на число больше нуля, камера будет делать снимки с указанным интервалом. Замечание: если интервальная съёмка и датчик движения (PIR Trigger) выключены, то фотоловушка не будет производить съёмку самостоятельно. |
| PIR Trigger ИК датчик движения | Этот параметр определяет чувствительность датчика движения. Высокая чувствительность означает, что камера будет срабатывать на более мелкие движения, делать |

| | |
|--------------------------------------------------------------------|--------------------------------------------------------------------------------------------------------------------------------------------------------------------------------------------------------------------------------------------------------------------------------------------------------------------------------------------------------------------------------------------------------------------------------------------------------------------------------------------------|
| | <p>больше снимков или записывать больше видео.</p> <p>Рекомендуется использовать высокую чувствительность в помещении и на местности, где нет внешних помех, а низкую чувствительность – на открытом воздухе, особенно в случае наличия внешних помех, таких как потоки горячего воздуха, дым и т д, а также в случае расположения камеры в помещении рядом с окном.</p> <p>Замечание: Если интервальная съемка отключена, Вы не можете отключить датчик движения.</p> |
| PIR Interval Интервал отключения датчика движения | <p>Данный параметр определяет, как долго ИК датчик движения будет отключен после каждого срабатывания камеры в режиме ON (ВКЛ). В течение этого времени ИК датчик не будет регистрировать движение в зоне обнаружения. Минимальный интервал между срабатываниями камеры - 0 секунд. Это означает, что ИК датчик работает без перерыва. Максимально возможное значение интервала – 1 час, то есть после каждого срабатывания ИК датчик будет нечувствителен к движению в течение 1 часа.</p> |
| Work Day Рабочие дни | <p>Выберите дни недели, в которые камера будет работать.</p> |
| Work Hour Рабочие часы | <p>Укажите период времени, в который камера будет работать и делать снимки.</p> |
| Send to Отправка изображений | <p>Существует 4 способа отправки изображений:</p> <ol style="list-style-type: none"> 1 PhoneMMS: отправляет MMS на мобильный телефон. 2 EmailMMS: отправляет изображение на электронную почту с помощью сети WAP. 3 EmailGPRS: отправляет изображение на электронную почту с помощью сети GPRS. <p>Для использования функция отправки необходимо обязательно указать телефонный номер или адрес электронной почты получателя с помощью программы настройки.</p> |

| | |
|--------------------------------------------------------------|----------------------------------------------------------------------------------------------------------------------------------------------------------------------------------------------------------------------------------------------------------------------------------------------------------------------------------------------------------------------------------------------------------------------------------------------------------------------------------------------------------------------------------------------------------------------------------------------------------------------------------------------------------------------------------------------------------------|
| <p>Send Mode Режим отправки</p> | <p>Существует несколько режимов отправки:</p> <p>Daily: работает только в «режиме фотоловушки», когда переключатель режимов переведёт в положение ON. Не забудьте установить время отправки отчета в формате часы:минуты. В режиме «фото» отправляется суммарная информация о прошедшем дне и последняя выполненная фотография В режиме «видео» отправляется суммарная информация о прошедшем дне и последний снятый видеоролик размером менее 10Мб. В режиме «фото+видео» отправляется суммарная информация о прошедшем дне и последняя выполненная фотография.</p> |
| | <p>Instant: Этот режим отправки сообщений доступен, когда камера включена. Камера будет отправлять сообщение каждый раз после того, как снимет фото или видео. Вы можете установить количество сообщений, которое Вы хотите получать в день. Если камера находится в режиме фотоловушки, а вы выбрали мгновенную отправки сообщений и установили ограничение «10», то камера отправит 10 фото или видео в течение 24 часов. Далее камера продолжит съемку и запись изображений на карту памяти и снова начнет отправлять сообщения только при наступлении следующих 24 часов. Из соображений экономии не забудьте указать максимальное количество сообщений, которое Вы бы хотели получать в сутки.</p> |
| | <p>Manual: В режиме настроек выберите функцию “Manual”. Убедитесь, что SIM-карта вставлена правильно. В этом режиме можно отправить фотографию из просмотра для проверки введенных вами настроек оператора.</p> |

| | |
|-----------------------------------------------------------|----------------------------------------------------------------------------------------------------------------------------------------------------------------------------------------------------------------------------------------------------------------------------------------------------------------------------------------------------------------------------------------------------------------------------------------------------------------------|
| | Off: передача данных отключена. |
| SMS Ctrl SMS управление | Если эта функция включена, камера будет получать SMS команды и отвечать на них. Это требует большего потребления энергии, чем обычный режим фотоловушки. Этот пункт меню предназначен для режима фотоловушки. |
| Attachment Size Размер отправки | Данный параметр настраивает размер фотографии, отправляемой на ваш телефон или e-mail: Low: будет отправлена компактная фотография размером 800*600 пикселей (подходит для мест с недостаточным уровнем сигнала, сетью 2G) Normal: будет отправлено среднее фото размером 1600*1200 пикселей (подходит для большинства ситуаций) High: будет отправлена оригинальная фотография размером 6400*4800 пикселей (недоступно на MG984G-30V) |
| Game Call Подзывание дичи | Эта функция позволяет проигрывать аудиофайл формата WAV в предустановленное время. Аудиофайл необходимо сохранить в директории \DCIM\100BMCIM\. Также необходимо включить функцию gamescall и выбрать аудиофайл в программе Windows. Эта функция доступна только в режиме фотоловушки. |
| Language Язык | Отображение доступных языков. |
| Beep sound Звук клавиш | Включает и отключает звук |
| Camera Posit Идентификац ия камеры | Вы можете присвоить камере имя, используя латинский алфавит, чтобы впоследствии идентифицировать камеру, с которой получены снимки. |
| Format SD Форматирова ние карты памяти | Форматирование карты памяти (удаляет все файлы). |

| | |
|-----------------------------------------------------|------------------------------------------------|
| Default Set Настройки по умолчанию | Возвращает настройки к значениям по умолчанию. |
| Version Версия | Информация о версии |

Настройки по умолчанию

| Настройка | Значение по умолчанию | Варианты | Описание |
|--------------|-----------------------|------------------------|-----------------------------------------------|
| Camera Mode | Photo | Video, Pic+Video | |
| Photo Size | 30MP | 14MP, 20MP, 30MP | |
| Video Size | 1920x1080 | 1280x720, 640x480 | |
| Photo Burst | 1 Photo | 2-5 Photos | |
| Video Length | 10 Sec. | 20-180 Sec. | |
| Set Clock | Enter | | настройка часов |
| Time Lapse | OFF | 5Min-8H | |
| PIR Trigger | Normal | High, Low | |
| PIR Interval | 5 Sec | 0-55 Sec, 1-60 Min | |
| Work Day | Enter | | |
| Send to | Phone MMS | Email GPRS, E-mail MMS | |
| Send Mode | Manual | Daily, Instant, Off | |
| SMS Ctrl | Off | On | Управление с помощью SMS в режиме фотоловушки |
| Game Call | Off | On | Установите время и частоту воспроизведения |
| Language | English | | |
| Beep Sound | On | Off | |

| | | | |
|--------------|-------|-----------------|---------|
| Camera Posit | Off | A to Z Position | |
| Format SD | Enter | | Yes, No |
| Default Set | Save | | |
| Version | Enter | | |

Изменение настроек с помощью приложения Android или SMS

Когда Вы находитесь далеко от дома, Вы можете получить мгновенное фото того, что происходит в зоне мониторинга или изменить настройки камеры с помощью приложения android или SMS.

Получение мгновенного снимка

Отправьте SMS с текстом **#Т#** на номер SIM-карты Вашей камеры.

Если операция выполнена успешно, камера сделает снимок и отправит его на номер Вашего мобильного. В случае ошибки Вы получите SMS: **Photo error: xx** (Ошибка снимка), **Settings error: xx** (Ошибка настроек), **MMS error: xx** (Ошибка MMS) or **Time out** (Истекло время ожидания).

Для получения сообщения e-mail используйте команду **#Т#Е#**.

Использование приложения Android

Для управления камерой легко использовать приложение Android. Вам не нужно редактировать и отправлять SMS, необходимо просто нажать нужную кнопку в приложении, чтобы выполнить команду.



Список SMS команд

Если Вы не можете использовать приложение Android для выполнения операции, используйте указанные ниже SMS-команды. **Убедитесь в наличии сети GSM в месте установки фотоловушки!!!**

| № | Функция | SMS команда |
|---|-----------------------------------------------|-----------------------------------------------------------------------------------------------------------------------------------|
| 1 | Добавление телефонов обычных пользователей | #n#74952155387#79037776655#79268887766# |
| 2 | Установка параметров MMS | #m#http://mmsc/#192.168.192.192#8080#mms.mts.ru #mts#mts# (Указанные в примере параметры соответствуют оператору связи МТС) |
| 3 | Установка параметров Email | #s#bmc123@sina.com#bmc123#25#cmnet#smtp.sina.com#name#password# |
| 4 | Установка адреса электронной почты получателя | #r#mail1@163.com # mail2@163.com#mail3@163.com # mail4@163.com# |
| 5 | Получение мгновенного фото | #T# (MMS) #T#E# (e-mail) |
| 6 | Проверка настроек камеры | #L# |

| | | |
|----|------------------------------------------------------|-----------------------------------------------------------------------------------|
| 7 | Форматирован ие карты памяти | #F# |
| 8 | Help | #H# |
| 9 | Изменение режима работы камеры (фото/видео) | #e#cp# (photo mode) или #e#cv# (video mode) или #e#ct#(pic+video) |
| 10 | Изменение размера фото | #e#s10# (10Мп) или #e#s30# (30Мп) |
| 11 | Изменение параметров мультиснимка | #e#b1# (1~5 фотографий) |
| 12 | Изменение разрешения видео | #e#fh#(720p) or #E#fl#(VGA) |
| 13 | Изменение длины видео | #e#v10# or #E#v30# (номер после V – это количество секунд) |
| 14 | Изменение даты и времени | #e#t# |
| 15 | Изменение параметров интервальной съемки | #e#l1h# (1 час) или #e#l5m# (5 мин) |
| 16 | Изменение чувствительнос | #e#ро# (Выкл) или #e#ph# (высокая) или #e#pn# (нормальная) или #e#pl# (низкая) |

| | | |
|----|-------------------------------------------------|------------------------------------------------------------------------------------------------------------------------------------------------------|
| | ти ИК-датчика движения | |
| 17 | Изменение интервала реакции ИК-датчика движения | #e#i30m# (30мин) или #e#i30s# (30сек) |
| 18 | Изменение рабочих дней) | #e#d1111111# (0000000~1111111 Каждой цифре соответствует по порядку день недели с воскресенья до понедельника. 1 – камера работает, 0 – не работает) |
| 19 | Изменение данных адресата | #e#mp# (телефон) или #e#me# (email) или #e#mc# (звонок) или #e#mg# (e-mail gprs) |
| 20 | Изменение режима отправки сообщений | #e#ed# (ежедневно) или #e#ei10# (чтобы установить мгновенный режим и количество сообщений в день) или #e#eo# (выкл) или #e#em#(ручной) |
| 21 | Изменение параметров функции приманивания дичи | #e#gon18:00[5]# или #e#goff# |
| 22 | Изменение параметров контроля по SMS | #e#zon# или #e#zoff# |
| 23 | Изменение идентификацио | #e#oa# (a~z) чтобы установить идентификационное имя камеры |

| | |
|------------------------|--------------------------------------|
| нного номера камеры | #e#ooff# чтобы отключить эту функцию |
|------------------------|--------------------------------------|

НАСТРОЙКИ MMS ДЛЯ РОССИЙСКИХ ОПЕРАТОРОВ СВЯЗИ

настройки в ряде регионов и на корпоративных тарифах могут отличаться, уточните их у своего оператора!

| Параметры MMS для БИЛАЙН | |
|--------------------------|-----------------|
| URL | http://mms/ |
| APN | mms.beeline.ru |
| IP | 192.168.094.023 |
| Port | 8080 |
| Account | beeline |
| Password | beeline |

| Параметры MMS для МЕГАФОН | |
|---------------------------|------------------|
| URL | http://mmsc:8002 |
| APN | mms |
| IP | 10.10.10.10 |
| Port | 8080 |
| Account | mms |
| Password | mms |

| Параметры MMS для МТС | |
|-----------------------|-----------------|
| URL | http://mmsc/ |
| APN | mms.mts.ru |
| IP | 192.168.192.192 |
| Port | 8080 |
| Account | mts |
| Password | mts |

| Параметры MMS для TELE2 | |
|-------------------------|---------------------------------------------------------|
| URL | http://mmsc.tele2.ru |
| APN | mms.tele2.ru |
| IP | 193.12.40.65 |
| Port | 8080 |
| Account | |
| Password | |

НАСТРОЙКИ GPRS ДЛЯ РОССИЙСКИХ ОПЕРАТОРОВ СВЯЗИ

настройки в ряде регионов и на корпоративных тарифах могут отличаться, уточните их у своего оператора!

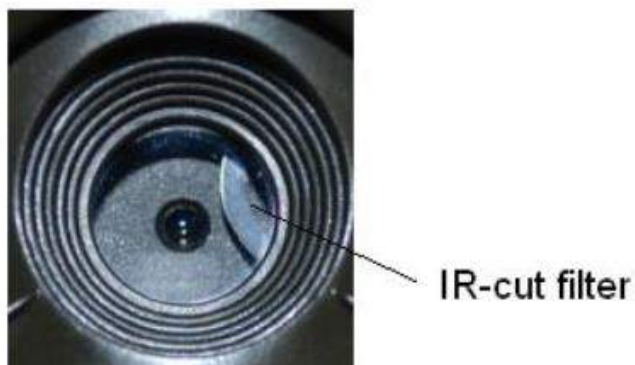
| Настройки GPRS для БИЛАЙН | |
|----------------------------|---------------------|
| APN | internet.beeline.ru |
| username | beeline |
| Password | beeline |
| Настройки GPRS для МЕГАФОН | |
| APN | internet |
| username | gdata |
| Password | gdata |
| Настройки GPRS для МТС | |
| APN | internet.mts.ru |
| username | mts |
| Password | mts |
| Настройки GPRS для TELE2 | |
| APN | internet.tele2.ru |
| username | |
| Password | |

При отправке через GPRS необходимо правильно указать параметры почтового сервера, через который будет производиться отправка сообщений. В таблице ниже указаны параметры самых популярных почтовых серверов:

| Наименование | Адрес SMTP сервера | порт SMTP | шифрование | Комментарий |
|--------------|--------------------|-----------|------------|---------------------------------------|
| GMAIL | smtp.gmail.com | 465 | SSL | Требует обязательного SSL шифрования. |
| MAIL.RU | smtp.mail.ru | 465 | SSL | Требует обязательного SSL шифрования |
| YANDEX.RU | smtp.yandex.ru | 465 | SSL | Требует обязательного SSL шифрования |

Ответы на возможные вопросы

1.Что-то находится перед стеклом объектива. Камера сломалась?



Ответ: Камера не сломалась. Это ИК-фильтр, когда камера включится, ИК-фильтр покроеет стекло объектива. Когда камера выключена, он занимает случайное положение.

2. Не работает управление камерой.

Ответ: скорее всего, Вы не вставили SD-карту перед включением. Убедитесь, что Вы вставили рабочую карту памяти перед включением камеры.

3. Экран вдруг погас.

Ответ: чтобы снизить потребление энергии, камера автоматически отключается через 3 минуты бездействия. Включите камеру снова. если Вы хотите продолжить настройку устройства.

4. Почему мой телефон не получает MMS?

Ответ: для использования функций MMS/GPRS необходимо иметь положительный баланс, как на SIM-карте камеры, так и на SIM-карте Вашего телефона

Приятного использования!

Сайт: minicam24.ru

E-mail: info@minicam24.ru

Товар в наличии в 120 городах России и Казахстана

Телефон бесплатной горячей линии: **8(800)200-85-66**