



# MINICAM24

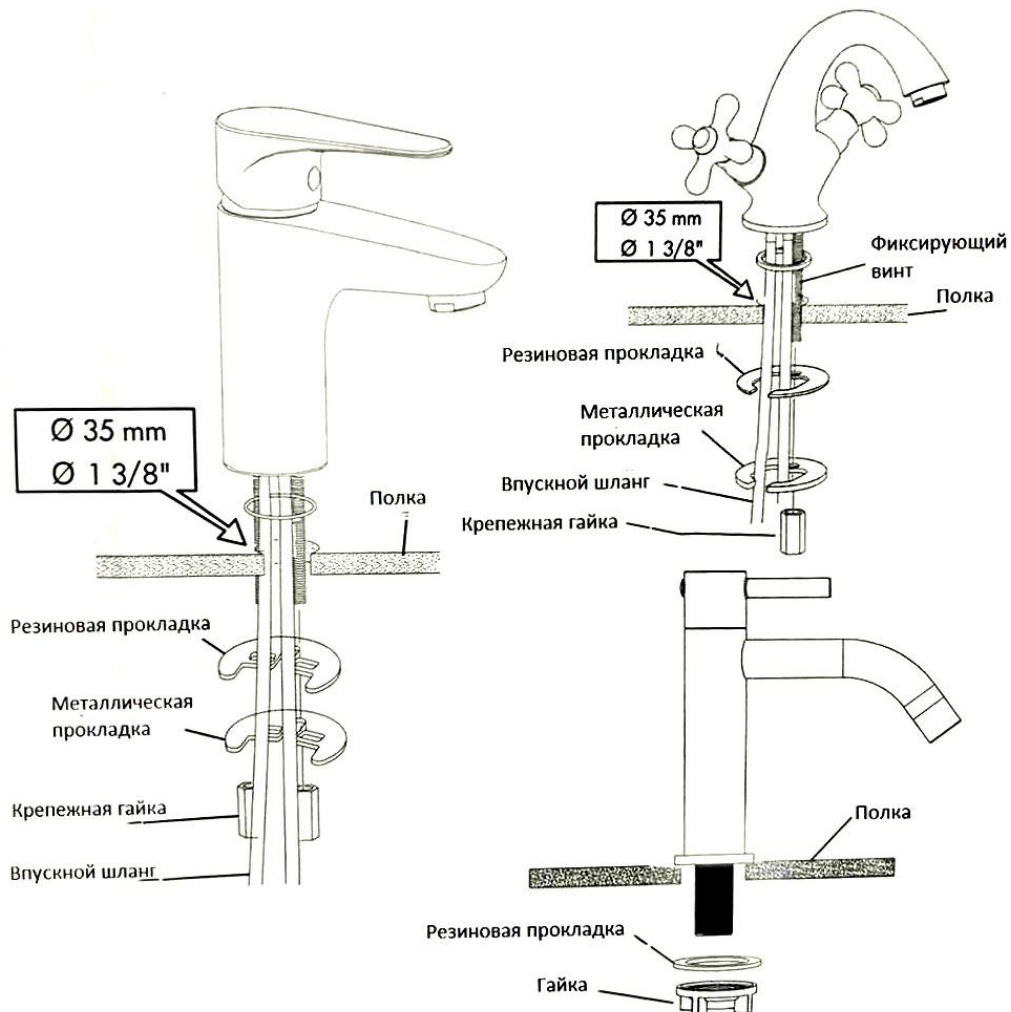
## РУКОВОДСТВО ПОЛЬЗОВАТЕЛЯ

### Душевой комплект с тропическим душем «Circle»

#### 1. Руководство по установке

Монтаж должен производиться опытными и квалифицированными специалистами. Во время установки душевого комплекта избегайте силового воздействия на изделие, не оставляйте капли цемента, герметика или клея на поверхности, чтобы не повредить блеск лаковой поверхности, а также убедитесь, что в трубу не попал мусор во время установки, это может затруднить работу или привести к поломке душевого комплекта.

Перед установкой необходимо промыть впускную трубу от пыли и мелкого мусора для дальнейшей работы. Также необходимо промыть лейку от мелкого мусора и пыли. Проверьте плотность соединения душевого комплекта с трубами.

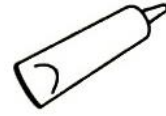




Гаечный ключ



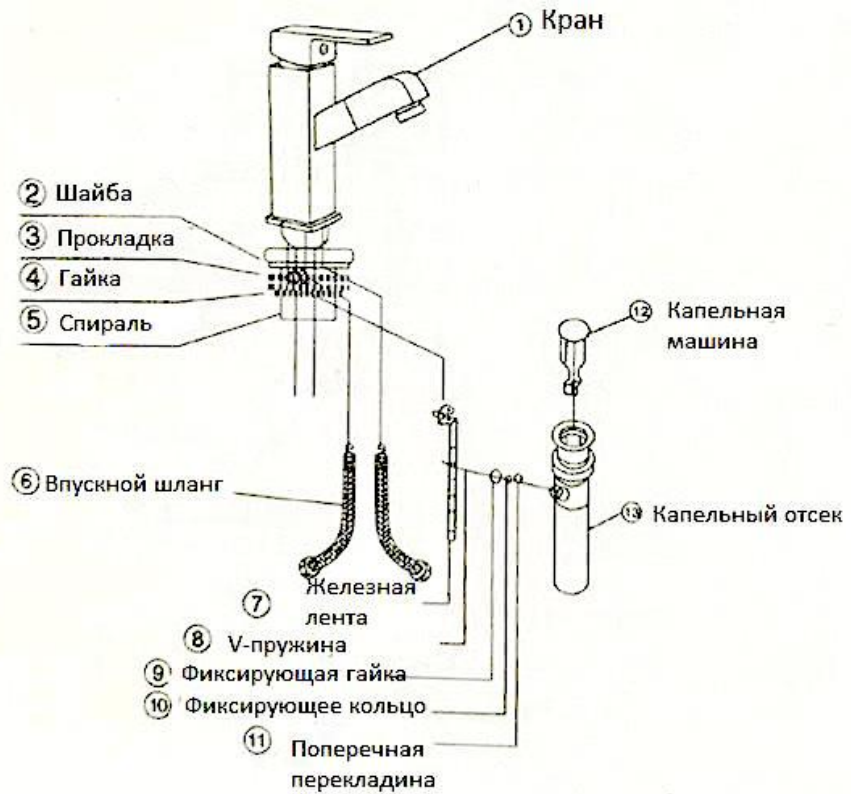
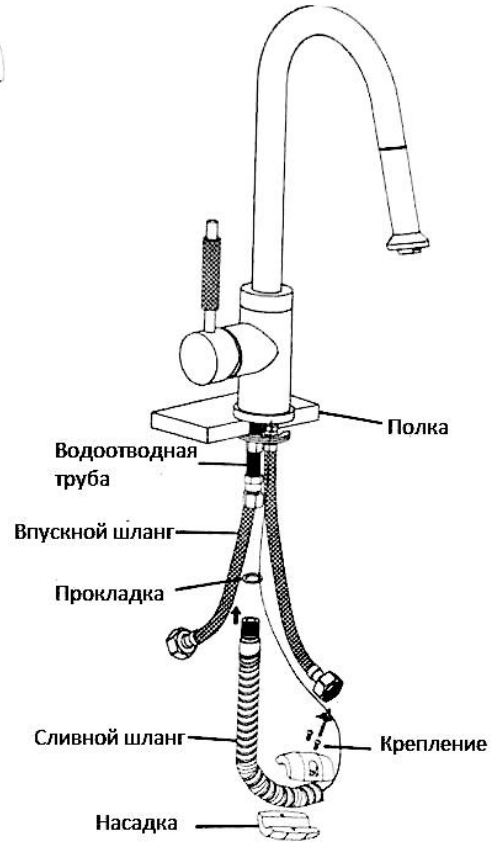
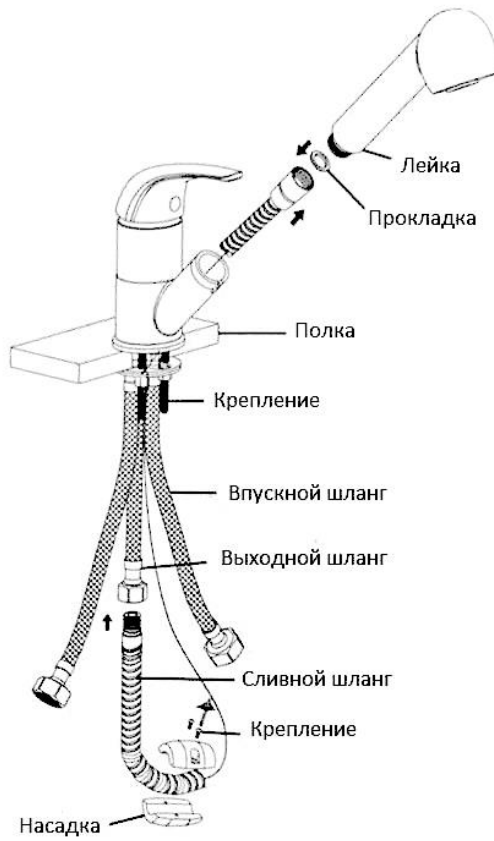
Отвертка

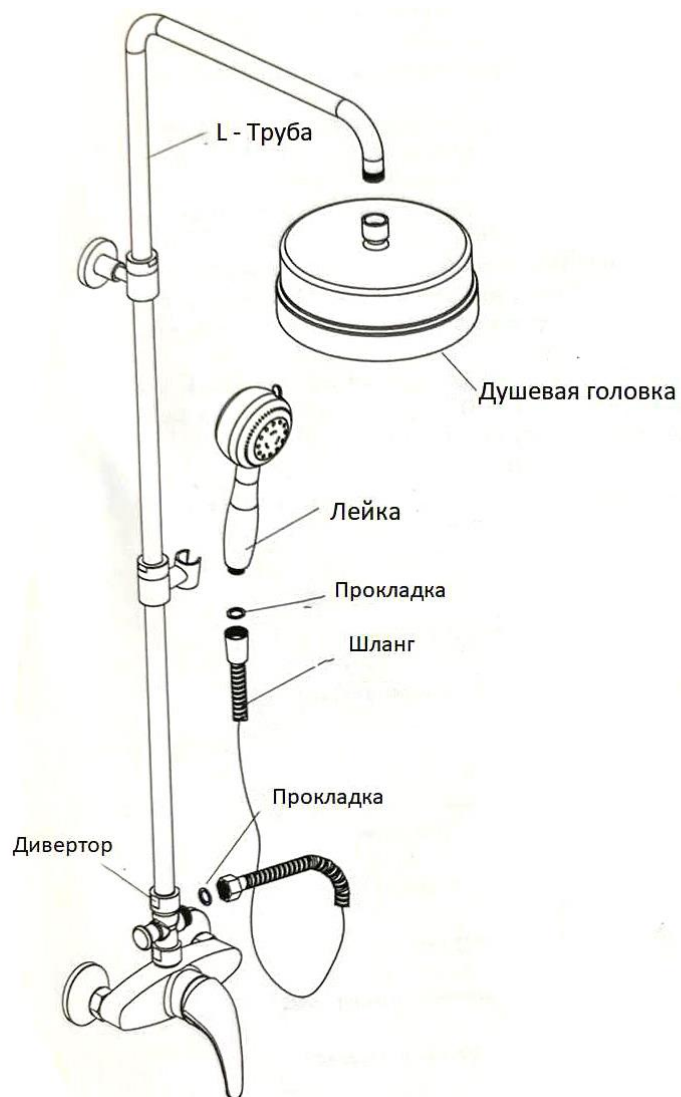
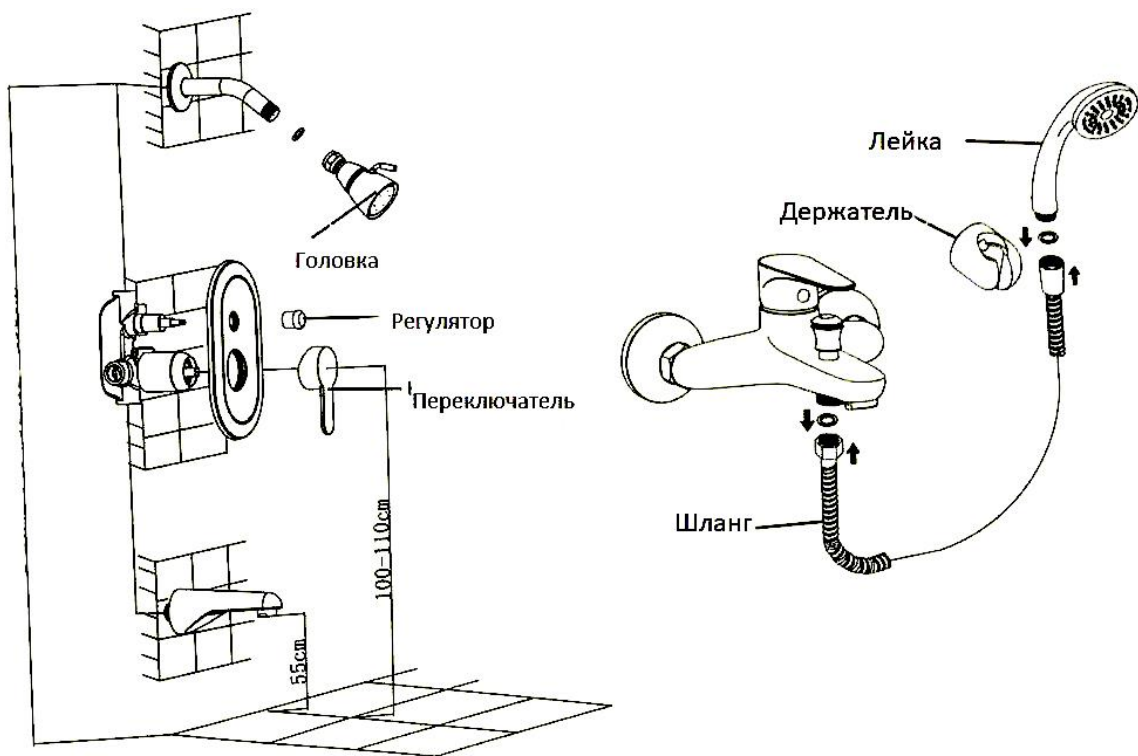


Герметик для труб



Лента





## 1. Принцип работы

- Подъем смесителя вверх увеличивает напор, а при опущении смесителя вниз может напор воды уменьшается, что в конечном итоге приведет к полной остановке работы душа.
- Регулировка горячей воды осуществляется поворотом смесителя в левую сторону, холодной – в правую сторону. Если во время установки трубы горячей и холодной воды будут подключены наоборот, произойдет смена направления смесителя.
- Во время работы необходимо прикладывать минимум усилий при открытии смесителя, без резких движений. Не открывайте и не закрывайте с большой силой, чтобы избежать поломки.
- При низком давлении источника воды просто отвинтите лейку, чтобы снять внутреннюю дросселирующую пластину для увеличения напора воды. Когда давление воды в норме, дросселирующую пластину можно снова установить.
- После использования душа, в течение определенного периода времени все сетчатые фильтры необходимо снять для промывки перед повторной установкой.

## 2. Обслуживание

Чтобы сохранить первоначальный вид душевого комплекта, следуйте простым инструкциям по обслуживанию, приведенным ниже:

- Промойте чистой водой после использования;
- Протрите до сухости мягкой хлопчатобумажной тканью;
- × Не применяйте абразивные, кислотные или ворсистые моющие средства;
- × Не используйте горячую воду при чистке мыло, грубую ткань или бумажный носовой платок;

Важно! Регулярная очистка смесителя может уменьшить потребность в серьезных работах по очистке и полировке.

Если необходимы серьезные работы по очистке, выполните следующие действия:

- Попробуйте очистить поверхность от грязи и грязного слоя чистой водой и мягкой хлопчатобумажной тканью;

Для очистки поверхности от загрязнений и пятен можно использовать любые из следующих моющих средств:

- Мягкое жидкое моющее средство;
- Бесцветное моющее средство для стекла;
- Мягкая некислотная неабразивная жидкость или полностью растворимое порошковое средство для чистки;
- Неабразивная полировальная жидкость.

После очистки немедленно снова промойте кран чистой водой, чтобы удалить все остатки моющего средства, протрите его мягкой хлопчатобумажной тканью.

## 3. Гарантийное обслуживание неисправного товара

Если в купленном Вами товаре в течение установленного гарантийного срока обнаружены недостатки, Вы по своему выбору вправе:

- потребовать замены на товар этой же марки (этой же модели и (или) артикула)
- потребовать замены на такой же товар другой марки (модели, артикула) с соответствующим перерасчетом покупной цены;
- потребовать соразмерного уменьшения покупной цены;
- потребовать незамедлительного безвозмездного устранения недостатков товара или возмещения расходов на их исправление потребителем или третьим лицом;
- отказаться от исполнения договора купли-продажи и потребовать возврата уплаченной за товар суммы. В этом случае Вы обязаны вернуть товар с недостатками продавцу за его счет.

В отношении технически сложного товара Вы в случае обнаружения в нем недостатков по своему выбору вправе:

- отказаться от исполнения договора купли-продажи и потребовать возврата уплаченной за такой товар суммы;
- предъявить требование о его замене на товар этой же марки (модели, артикула) или на такой же товар другой марки (модели, артикула) с соответствующим перерасчетом покупной цены.

Срок предъявления вышеназванных требований составляет 15 дней со дня передачи Вам такого товара.

По истечении указанного 15-дневного срока данные требования подлежат удовлетворению в одном из следующих случаев:

- обнаружение существенного недостатка товара (существенный недостаток товара: неустранимый недостаток или недостаток, который не может быть устранен без несоразмерных расходов или затрат времени, или выявляется неоднократно, или проявляется вновь после его устранения);
- нарушение установленных законом РФ «О защите прав потребителей» сроков устранения недостатков товара;
- невозможность использования товара в течение каждого года гарантийного срока в совокупности более чем тридцать дней вследствие неоднократного устранения его различных недостатков.

В случае если Вы приобрели уцененный или бывший в употреблении товар ненадлежащего качества, и были заранее предупреждены о недостатках, из-за которых произошла уценка, в письменной форме, то претензии по таким недостаткам не принимаются.

**Важно! Необходимо использовать услуги квалифицированных специалистов по подключению, наладке и пуску в эксплуатацию технически сложных товаров, которые по**

**техническим требованиям не могут быть пущены в эксплуатацию без участия соответствующих специалистов.**

#### **Условия проведения гарантийного обслуживания**

- Фактическое наличие неисправного товара в момент обращения в сервисный центр;
- Гарантийное обслуживание товаров, гарантию на которые дает производитель, осуществляется в специализированных сервисных центрах;
- Гарантийное обслуживание неисправных товаров, купленных в интернет-магазинах ООО Максмол-групп, возможно в нашем сервисном центре по телефону 8-800-200-85-66
- Срок гарантийного обслуживания не превышает 45 дней;
- Гарантийное обслуживание осуществляется в течение всего гарантийного срока, установленного на товар;
- При проведении ремонта срок гарантии продлевается на период нахождения товара в ремонте.

#### **Право на гарантийный ремонт не распространяется на случаи**

- неисправность устройства вызвана нарушением правил его эксплуатации, транспортировки и хранения.
- на устройстве отсутствует, нарушен или не читается оригинальный серийный номер;
- на устройстве отсутствуют или нарушены заводские или гарантийные пломбы и наклейки;
- ремонт, техническое обслуживание или модернизация устройства производились лицами, не уполномоченными на то компанией-производителем;
- дефекты устройства вызваны использованием устройства с программным обеспечением, не входящим в комплект поставки устройства, или не одобренным для совместного использования производителем устройства;
- дефекты устройства вызваны эксплуатацией устройства в составе комплекта неисправного оборудования;
- обнаруживается попадание внутрь устройства посторонних предметов, веществ, жидкостей, насекомых и т.д.;
- неисправность устройства вызвана прямым или косвенным действием механических сил, химического, термического воздействия, излучения, агрессивных или нейтральных жидкостей, газов или иных токсичных или биологических сред, а так же любых иных факторов искусственного или естественного происхождения, кроме тех случаев, когда такое воздействие прямо допускается «Руководством пользователя»;
- неисправность устройства вызвана действием сторонних обстоятельств (стихийных бедствий, скачков напряжения электропитания и т.д.);

- неисправность устройства вызвана несоответствием Государственным Стандартам параметров питающих, телекоммуникационных и кабельных сетей;
- иные случаи, предусмотренные производителями.

**Гарантийные обязательства не распространяются на расходные элементы и материалы (элементы питания, картриджи, кабели подключения и т.п.).**

#### **Товар надлежащего качества**

Вы вправе обменять товар надлежащего качества на аналогичный товар в течение 14 дней, не считая дня покупки.

Обращаем Ваше внимание, что основная часть нашего ассортимента – технически сложные товары бытового назначения (электроника, фотоаппаратура, бытовая техника и т.п.).

Указанные товары, согласно Постановлению Правительства РФ от 31.12.2020 № 2463 , обмену как товары надлежащего качества не подлежат. Возврат таких товаров не предусмотрен Законом РФ от 07.02.1992 № 2300-1.

#### **Товар ненадлежащего качества**

Если в приобретенном Вами товаре выявлен недостаток вы вправе по своему выбору заявить одно из требований, указанных в ст.18 Закона РФ от 07.02.1992 № 2300-1 (ред. от 11.06.2021) О защите прав потребителей . Для этого можете обратиться в сервисный центр Максмолл по телефону 8-800-200-85-66

Тем не менее, если указанный товар относится к технически сложным, утв. Постановлением от 10 ноября 2011 г. № 924 , то указанные в ст.18 требования могут быть заявлены только в течение 15 календарных дней с даты покупки.

По истечении 15 дней предъявление указанных требований возможно в случаях если:

- обнаружен существенный недостаток;
- нарушены сроки устранения недостатков;
- товар не может использоваться в совокупности более тридцати дней в течение каждого года гарантийного срока в связи с необходимостью неоднократного устранения производственных недостатков.

## **Приятного использования!**

Сайт: [minicam24.ru](http://minicam24.ru)

E-mail: [info@minicam24.ru](mailto:info@minicam24.ru)

Товар в наличии в 120 городах России и Казахстана

Телефон бесплатной горячей линии: **8(800)200-85-66**